

МИНИСТЕРСТВО ОБРАЗОВАНИЯ И НАУКИ РОССИЙСКОЙ ФЕДЕРАЦИИ

**ФИЛИАЛ ФЕДЕРАЛЬНОГО ГОСУДАРСТВЕННОГО БЮДЖЕТНОГО
ОБРАЗОВАТЕЛЬНОГО УЧРЕЖДЕНИЯ ВЫСШЕГО ОБРАЗОВАНИЯ
«НАЦИОНАЛЬНЫЙ ИССЛЕДОВАТЕЛЬСКИЙ УНИВЕРСИТЕТ «МЭИ»
в г. СМОЛЕНСКЕ**

Принята решением Учёного совета филиала
ФГБОУ ВО «НИУ «МЭИ» в г. Смоленске

Протокол № 7 от
«14» сентября 2016 г.



ОБРАЗОВАТЕЛЬНАЯ ПРОГРАММА ВЫСШЕГО ОБРАЗОВАНИЯ

Направление подготовки

13.04.02 Электроэнергетика и электротехника

Направленность

Магистерская программа: Методы исследования и моделирования процессов в
электромеханических преобразователях энергии

Уровень высшего образования

магистратура

Программа подготовки

Академическая магистратура

Форма обучения

очная

Нормативный срок освоения программы – 2 года

Смоленск - 2016 г.

Рецензент образовательной программы:

Исполнительный директор
Смоленского регионального
объединения работодателей
«Научно-промышленный союз»



А.И. Попов

СОДЕРЖАНИЕ

	с.
1 Общая характеристика образовательной программы.....	5
2. Характеристика профессиональной деятельности выпускника образовательной программы магистратуры по направлению подготовки 13.04.02 – Электроэнергетика и электротехника.....	12
3. Компетенции выпускника образовательной программы магистратуры по направлению подготовки 13.04.02 – Электроэнергетика и электротехника...	14
4. Документы, регламентирующие содержание и организацию образовательного процесса при реализации образовательной программы магистратуры по направлению подготовки 13.04.02 – Электроэнергетика и электротехника.....	16
5. Фактическое ресурсное обеспечение образовательной программы магистратуры по направлению подготовки 13.04.02 – Электроэнергетика и электротехника.....	25
6. Характеристики среды вуза, обеспечивающие развитие общекультурных и социально-личностных компетенций выпускников.....	35
7. Нормативно-методическое обеспечение системы оценки качества освоения обучающимися образовательной программы магистратуры по направлению подготовки 13.04.02 – Электроэнергетика и электротехника.....	39
8. Другие нормативно-методические документы и материалы, обеспечивающие качество подготовки обучающихся	41
9. Регламент по организации периодического обновления образовательной программы в целом и составляющих ее документов.....	42
Приложение А - Сводная информация по трудоемкости освоения обучающимися образовательной программы по направлению подготовки 13.04.02 «Электроэнергетика и электротехника» (магистерская программа: Методы исследования и моделирования процессов в электромеханических преобразователях энергии).....	44
Приложение Б – Справочник компетенций, отражающий закрепление дисциплин за каждой компетенцией.....	45
Приложение В - Матрица соответствия требуемых компетенций и формирующих составных частей образовательной программы.....	48
Приложение Г - Календарный учебный график и сводные данные по бюджету времени.....	49
Приложение Д - Учебный план.....	50

Приложение Е - Диаграмма последовательности изучаемых дисциплин, входящих в образовательную программу.....	51
Приложение Ж - Информация по курсам учебного плана.....	52
Приложение З – Рабочие программы дисциплин.....	54
Приложение И – Программы практик	55
Приложение К - Программа государственной итоговой аттестации.....	56

1. ОБЩАЯ ХАРАКТЕРИСТИКА ОБРАЗОВАТЕЛЬНОЙ ПРОГРАММЫ

1.1 Образовательная программа высшего образования, реализуемая вузом по направлению подготовки 13.04.02 «Электроэнергетика и электротехника» (магистерская программа: «Методы исследования и моделирования процессов в электромеханических преобразователях энергии»).

В соответствии со ст.2 Федерального закона от 29 декабря 2012 г. № 273 «Об образовании в Российской Федерации» и п.13 приказа Министерства образования и науки РФ от 19.12.2013 № 1367 «Порядок организации и осуществления образовательной деятельности по образовательным программам высшего образования – программам бакалавриата, программам специалитета, программам магистратуры», образовательная программа представляет собой комплекс основных характеристик образования (объем, содержание, планируемые результаты), организационно-педагогических условий, форм аттестации, который представлен в виде общей характеристики образовательной программы, учебного плана, календарного учебного графика, рабочих программ дисциплин (модулей), программ практик, оценочных средств, методических материалов, иных компонентов, включенных в состав образовательной программы по решению организации.

Образовательная программа высшего образования – программа магистратуры по направлению подготовки 13.04.02 «Электроэнергетика и электротехника» представляет собой комплект документов, разработанных и утвержденных ФГБОУ ВО «НИУ «МЭИ» и филиалом ФГБОУ ВО «НИУ «МЭИ» в г. Смоленске с учетом требований рынка труда на основе федерального государственного образовательного стандарта высшего образования (ФГОС ВО) по направлению подготовки 13.04.02 «Электроэнергетика и электротехника», и которая обновляется с учетом развития науки, культуры, экономики, техники, технологий и социальной сферы.

Данная образовательная программа имеет направленность (в виде магистерской программы: «Методы исследования и моделирования процессов в электромеханических преобразователях энергии»), характеризующую ее ориентацию на конкретные области знания и (или) виды деятельности и определяющую ее предметно-тематическое содержание, преобладающие виды учебной деятельности и требования к результатам ее освоения.

Направленность настоящей образовательной программы обеспечивает формирование компетенций, позволяющих выпускникам грамотно осуществлять проектирование и эксплуатацию, реализацию проектов в электротехнике в области электромеханических преобразователей энергии в различных отраслях хозяйства.

Образовательная программа, реализуемая в филиале ФГБОУ ВО «НИУ «МЭИ» в г. Смоленске, регламентирует цели, ожидаемые результаты, содержание, условия и технологии реализации образовательного процесса, оценку качества подготовки выпускника по данному направлению подготовки и включает в себя: настоящую общую характеристику, учебный план, рабочие программы дисциплин и другие материалы, обеспечивающие качество подготовки обучающихся, а также программы учебной и производственных практик, программу государственной итоговой аттестации, календарный учебный график и методические материалы, обеспечивающие реализацию соответствующей образовательной технологии.

При осуществлении образовательной деятельности по данной программе магистратуры филиал ФГБОУ ВО «НИУ «МЭИ» в г. Смоленске обеспечивает:

- проведение учебных занятий в различных формах по дисциплинам;
- проведение практик;
- проведение контроля качества освоения образовательной программы посредством текущего контроля успеваемости, промежуточной аттестации и государственной итоговой аттестации обучающихся.

Образовательная деятельность по программе магистратуры осуществляется на государственном языке Российской Федерации – русском языке.

В образовательной программе определяются:

- планируемые результаты освоения образовательной программы – компетенции обучающихся, установленные образовательным стандартом;
- планируемые результаты обучения по каждой дисциплине и практике – знания, умения, навыки и (или) опыт деятельности, характеризующие этапы формирования компетенций и обеспечивающие достижение планируемых результатов освоения образовательной программы.

В соответствии с п.23 приказа Министерства образования и науки РФ от 19.12.2013 № 1367 информация об образовательной программе размещается на официальном сайте организации в сети "Интернет".

Организация образовательного процесса по данной образовательной программе для инвалидов и лиц с ограниченными возможностями здоровья (в случае их наличия) будет осуществляться в соответствии с пп.64-69 раздела IV «Особенности организации образовательного процесса по образовательным программам для инвалидов и лиц с ограниченными возможностями здоровья» приказа Министерства образования и науки Российской Федерации от 19.12.2013 № 1367 «Порядок организации и осуществления образовательной деятельности по образовательным программам высшего образования - программам бакалавриата, программам специалитета, программам магистратуры».

В 2016 году вступили в силу ряд новых федеральных нормативных актов, регулирующих организацию учебного процесса по образовательным программам высшего образования. Кроме того, в 2016 году в филиале ФГБОУ ВО «НИУ «МЭИ» в г. Смоленске для студентов набора 2016 г. утверждены новые учебные планы.

Учебный план по направлению магистратуры 13.04.02 «Электроэнергетика и электротехника», магистерская программа: "Методы исследования и моделирования процессов в электромеханических преобразователях энергии утвержден 29.04.2016 г. ректором ФГБОУ ВО «НИУ «МЭИ» Н.Д. Рогалевым и одобрен 29.04.2016 г. Ученым советом ФГБОУ ВО «НИУ «МЭИ».

В связи с этим, возникла потребность переработки образовательной программы в части приведения изменений и дополнений к рабочим программам дисциплин (РПД), либо полного обновления соответствующих РПД, а также осуществления других корректировок. Настоящий вариант общего описания образовательной программы от предыдущего, утвержденного 13.10.2015 г. директором филиала ФГБОУ ВО «НИУ «МЭИ» в г. Смоленске А.С. Федуловым, отличается, в основном, приложениями, содержащими копии соответствующих частей учебного плана, календарного графика (Приложение А – Приложение Ж), а также Приложением З – комплектом изменений и дополнений к РПД, либо обновленных РПД, Приложением И – комплектом изменений и дополнений к программам практик, либо обновленных программ практик, Приложением К – изменения и дополнения к программе государственной итоговой аттестации (ГИА).

Здесь и далее изменения в общее описание образовательной программы обозначены «полужирным курсивом» либо сделаны соответствующие сноски.

1.2 Нормативные документы для разработки образовательной программы магистратура по направлению подготовки 13.04.02 «Электроэнергетика и электротехника»

Нормативно-правовую базу разработки образовательной программы составляют:

1. Федеральный закон от 29.12.2012 г. № 273-ФЗ «Об образовании в Российской Федерации».

2. Приказ Министерства образования и науки Российской Федерации от 12.09.2013 № 1061 «Об утверждении перечней специальностей и направлений подготовки высшего образования».

3. Приказ Министерства образования и науки Российской Федерации от 25 марта 2015 г. № 270 «О внесении изменений в приказ Министерства образования и науки Российской Федерации от 12 сентября 2013 г. № 1061 «Об утверждении перечней специальностей и направлений подготовки высшего образования».

4. Приказ Министерства образования и науки Российской Федерации от 19.12.2013 № 1367 «Порядок организации и осуществления образовательной деятельности по образовательным программам высшего образования – программам бакалавриата, программам специалитета, программам магистратуры».

5. Федеральный государственный образовательный стандарт высшего образования (уровень высшего образования – магистратура) по направлению подготовки 13.04.02 «Электроэнергетика и электротехника», утвержденный приказом Министерства образования и науки Российской Федерации от 21 ноября 2014 г. № 1500.

6. Нормативно-методические документы Министерства образования и науки Российской Федерации (<http://mon.gov.ru>);

7. Устав федерального государственного бюджетного образовательного учреждения высшего образования «Национальный исследовательский университет «МЭИ», утвержденный Приказом Министерства образования и науки Российской Федерации от 15 мая 2015 года №500;

8. Положение о филиале федерального государственного бюджетного образовательного учреждения высшего образования «Национальный исследовательский университет «МЭИ» в г. Смоленске, утвержденное ректором Н.Д. Рогалевым 19 июня 2015 г.

9. **Положение о практике обучающихся, осваивающих основные профессиональные образовательные программы высшего образования (утв. приказом Министерства образования и науки РФ от 27 ноября 2015 г. № 1383) (вступило в силу 01 января 2016 г.).**

10. **Приказ Министерства образования и науки РФ от 29 июня 2015 года № 636 «Об утверждении Порядка проведения государственной итоговой аттестации по образовательным программам высшего образования - программам бакалавриата, программам специалитета и программам магистратуры» (вступил в силу 01 января 2016 г.) (с изменениями на 28 апреля 2016 года).**

11. Локальные нормативные акты федерального государственного бюджетного образовательного учреждения высшего образования «Национальный исследовательский университет «МЭИ» (сокращенное наименование - ФГБОУ ВО «НИУ «МЭИ») и филиала федерального государственного бюджетного образовательного учреждения высшего образования «Национальный исследовательский университет «МЭИ» в г. Смоленске (сокращенное наименование – филиал ФГБОУ ВО «НИУ «МЭИ» в г. Смоленске), касающиеся организации образовательной деятельности, в действующих редакциях:

11.1. Положение о порядке разработки, утверждения, обновления и реализации образовательных программ бакалавриата, магистратуры, специалитета (ред.3 утверждена директором филиала ФГБОУ ВО «НИУ «МЭИ» в г. Смоленске А.С. Федуловым 08 сентября 2015 г.).

11.2. Положение о выборе студентами учебных дисциплин (ред.3 утверждена директором филиала ФГБОУ ВО «НИУ «МЭИ» в г. Смоленске А.С. Федуловым 08 сентября 2015 г.).

11.3. Положение о порядке проведения и объеме подготовки по дисциплине «Физическая культура» по программам бакалавриата и специалитета при очной и

11.17. Положение о порядке оценивания содержания, организации и качества учебного процесса в целом, а также работы отдельных преподавателей филиала ФГБОУ ВО «НИУ «МЭИ» в г. Смоленске (ред.3 утверждена директором филиала ФГБОУ ВО «НИУ «МЭИ» в г. Смоленске А.С. Федуловым 08 сентября 2015 г.).

11.18. Положение о рабочей программе дисциплины (модуля) и программе практики (ред.3 утверждена директором филиала ФГБОУ ВО «НИУ «МЭИ» в г. Смоленске А.С. Федуловым 08 сентября 2015 г.).

11.19. **Приказ директора филиала ФГБОУ ВО «НИУ «МЭИ» в г. Смоленске А.С. Федулова от 12.09.2016 г. № 145 «Об обновлении образовательных программ».**

11.20. Другие нормативные акты ФГБОУ ВО «НИУ «МЭИ» и филиала ФГБОУ ВО «НИУ «МЭИ» в г. Смоленске, касающиеся организации образовательной деятельности.

1.3 Общая характеристика вузовской образовательной программы магистратуры по направлению подготовки 13.04.02 «Электроэнергетика и электротехника»

1.3.1 Миссия, цели и задачи образовательной программы магистратуры по направлению подготовки 13.04.02 «Электроэнергетика и электротехника»

Миссия филиала ФГБОУ ВО «НИУ «МЭИ» в г. Смоленске: состоит в обеспечении качественной непрерывной многоуровневой подготовки высококвалифицированных кадров для Российской Федерации и других стран, развитии фундаментальных и прикладных научных исследований и опытно-конструкторских разработок, в создании и совершенствовании функционирования на их основе университетской инновационной системы, а также участия в обеспечении устойчивого высокотехнологического развития России.

Главной целью настоящей образовательной программы является методическое обеспечение учебного процесса, направленного на удовлетворение образовательных потребностей личности, общества и государства в области прикладной информатики, активное влияние на социально-экономическое развитие страны через формирование высокого профессионального уровня, гражданских и нравственных качеств выпускников, обеспечение их конкурентоспособности на рынке трудовых ресурсов, организация научной и инновационной деятельности в условиях интеграции в мировое научно-образовательное пространство на основе менеджмента качества всех процессов и ориентации на потребителя на основе формирования общекультурных, общепрофессиональных и профессиональных компетенций в соответствии с требованиями ФГОС ВО по направлению подготовки 13.04.02 «Электроэнергетика и электротехника».

Социальная значимость образовательной программы по направлению подготовки 13.04.02 «Электроэнергетика и электротехника» состоит в концептуальном обосновании и моделировании условий подготовки магистров, способных эффективно, с использованием фундаментальных теоретических знаний в области электроэнергетики и электротехники осуществлять профессиональную деятельность в различных сферах хозяйства в соответствии с требованиями ФГОС ВО по данному направлению подготовки.

Целевые установки в реализации ФГОС ВО – общекультурные, общепрофессиональные и профессиональные компетенции, а также результаты образования как интегрирующие начала модели выпускника.

В области обучения целью образовательной программы магистратуры по направлению подготовки 13.04.02 «Электроэнергетика и электротехника» является стандартизация учебного процесса подготовки магистров по магистерской программе «Методы исследования и моделирования процессов в электромеханических преобразователях энергии», направленного на формирование общекультурных, общепрофессиональных и профессиональных компетенций с учетом требований

регионального рынка труда и особенностей научной школы филиала, позволяющих выпускнику успешно работать в избранной сфере деятельности, быть устойчивым на рынке труда и быть способным к дальнейшему профессиональному самосовершенствованию и творческому развитию.

В области воспитания целью образовательной программы магистратуры по направлению подготовки 13.04.02 «Электроэнергетика и электротехника» является развитие у обучающихся личностных качеств, способствующих их творческой активности, общекультурному росту и социальной мобильности: целеустремленности, организованности, трудолюбия, ответственности, самостоятельности, гражданственности, приверженности этическим ценностям, толерантности, настойчивости в достижении цели.

Основные задачи, решаемые в процессе реализации образовательной программы магистратура по направлению подготовки 13.04.02 «Электроэнергетика и электротехника»:

- реализация компетентного подхода при формировании компетенций выпускников на основе сочетания контактной работы обучающихся с преподавателем и в форме самостоятельной работы обучающихся;
- предоставление обучающимся образовательных услуг, основанных на учебно-методических материалах и документах образовательной программы, способствующих развитию у них личностных качеств, а также формированию общекультурных, общепрофессиональных и профессиональных компетенций;
- обеспечение инновационного характера подготовки магистров на основе поиска оптимального соотношения между сложившимися традициями и современными подходами к организации учебного процесса.

1.3.2 Срок получения образования по программе магистратуры по направлению подготовки 13.04.02 «Электроэнергетика и электротехника»

Срок получения образования по данной образовательной программе магистратуры в очной форме обучения, включая каникулы, предоставляемые после прохождения государственной итоговой аттестации, вне зависимости от применяемых образовательных технологий, составляет **2 года**.

Ускоренное обучение студентов осуществляется в соответствии с действующей редакцией «Положения об ускоренном обучении» в филиале ФГБОУ ВО «НИУ «МЭИ» в г. Смоленске

1.3.3 Объем и структура программы магистратуры по направлению подготовки 13.04.02 «Электроэнергетика и электротехника»

Объем образовательной программы определен на основании приказа Министерства образования и науки РФ от 19.12.2013 № 1367 и действующей редакции «Положения о порядке разработки, утверждения, обновления и реализации образовательных программ магистратура, магистратуры, специалитета» филиала ФГБОУ ВО «НИУ «МЭИ» в г. Смоленске.

Объем программы магистратуры, не включая объем факультативных дисциплин, составляет 120 зачетных единиц (далее – з.е.), вне зависимости от формы обучения, применяемых образовательных технологий, реализации программы магистратуры с использованием сетевой формы, реализации программы магистратура по индивидуальному учебному плану, в том числе ускоренному обучению.

Зачетная единица для образовательных программ, разработанных в соответствии с федеральными государственными образовательными стандартами, эквивалентна 36 академическим часам (при продолжительности академического часа 45 минут).

Объем программы магистратуры, не включая объем факультативных дисциплин, в очной форме обучения, реализуемый за один учебный год, составляет 60 зачетных единиц.

Объем программы магистратуры за один учебный год при обучении по индивидуальному учебному плану лиц с ограниченными возможностями здоровья не более 75 зачетных единиц и может различаться для каждого учебного года.

Структура программы магистратуры включает обязательную часть (базовую) и часть, формируемую участниками образовательных отношений (вариативную).

Программа магистратуры состоит из следующих блоков:

Блок 1 "Дисциплины (модули)", который включает дисциплины (модули), относящиеся к базовой части программы, и дисциплины (модули), относящиеся к ее вариативной части.

Блок 2 "Практики", который в полном объеме относится к вариативной части программы.

Блок 3 "Государственная итоговая аттестация", который в полном объеме относится к базовой части программы и завершается присвоением квалификации «Магистр».

Таблица 1 - Структура программы академической магистратуры по направлению подготовки 13.04.02 «Электроэнергетика и электротехника»

Индекс	Наименование блоков программы магистратуры	Объем программы магистратуры в з. е.	
		По ФГОС ВО	По учебному плану (факт)
Б1	Дисциплины (модули)	54-66	66
	<i>Б1.Б Базовая часть</i>	15-21	21
	<i>Б1.В Вариативная часть</i>	39-45	45
Б.2	Практики, в том числе научно-исследовательская работа (НИР)	45-60	48
	<i>Б2.В Вариативная часть</i>	45-60	48
Б.3	Государственная итоговая аттестация	6-9	6
	<i>Б2.Б Базовая часть</i>	6-9	6
Объем программы магистратуры		120	120

Сводная информация по трудоемкости освоения обучающимся образовательной программы по направлению подготовки 13.04.02 «Электроэнергетика и электротехника» по семестрам представлена в приложении А.

1.4 Требования к поступающим на обучение

В соответствии с частью 2 статьи 69 ФЗ «Об образовании в Российской Федерации» к освоению программ магистратуры допускаются лица, имеющие высшее образование любого уровня.

2. ХАРАКТЕРИСТИКА ПРОФЕССИОНАЛЬНОЙ ДЕЯТЕЛЬНОСТИ ВЫПУСКНИКОВ, ОСВОИВШИХ ПРОГРАММУ МАГИСТРАТУРЫ ПО НАПРАВЛЕНИЮ ПОДГОТОВКИ 13.04.02 «Электроэнергетика и электротехника» (Магистерская программа: Методы исследования и моделирования процессов в электромеханических преобразователях энергии)

2.1 Область профессиональной деятельности выпускников, освоивших программу магистратуры

Область профессиональной деятельности магистров в соответствии с ФГОС ВО по данному направлению и с учетом направленности включает: совокупность технических средств, способов и методов человеческой деятельности для производства, передачи, распределения, преобразования, применения электрической энергии, управления потоками энергии, разработки и изготовления элементов, устройств и систем, реализующих эти процессы.

2.2 Объекты профессиональной деятельности выпускников, освоивших программу магистратуры

Объектами профессиональной деятельности магистров в соответствии с ФГОС ВО по данному направлению подготовки являются:

- электрические машины, трансформаторы, электромеханические комплексы и системы, включая их управление и регулирование.

Особенности объектов профессиональной деятельности определяются направленностью программы – Методы исследования и моделирования процессов в электромеханических преобразователях энергии.

2.3 Виды профессиональной деятельности, к которым готовятся выпускники, освоившие программу магистратуры

Программа магистратуры разработана в зависимости от видов учебной деятельности и требований к результатам освоения образовательной программы, ориентированной на научно-исследовательский вид профессиональной деятельности как основной (*программа академической магистратуры*). Выпускникам присваивается квалификация – **Магистр**.

Магистр по направлению подготовки 13.04.02 «Электроэнергетика и электротехника» в соответствии с ФГОС ВО по данному направлению и учебному плану готовится к следующим видам профессиональной деятельности:

- научно-исследовательская;
- проектно-конструкторская;
- педагогическая.

2.4 Задачи профессиональной деятельности выпускника

Выпускник, освоивший программу магистратуры по направлению подготовки 13.04.02 «Электроэнергетика и электротехника», в соответствии с видами профессиональной деятельности, на которые ориентирована программа магистратуры, должен быть готов решать следующие профессиональные задачи:

научно-исследовательская деятельность:

- анализ состояния и динамики показателей качества объектов деятельности с использованием необходимых методов и средств исследований;
- создание математических моделей объектов профессиональной деятельности;
- разработка планов и программ проведения исследований;
- анализ и синтез объектов профессиональной деятельности;
- организация защиты объектов интеллектуальной собственности и результатов исследований;

формирование целей проекта (программы), критериев и показателей достижения целей, построение структуры их взаимосвязей, выявление приоритетов решения задач;

проектно-конструкторская деятельность:

разработка и анализ обобщенных вариантов решения проблемы;

прогнозирование последствий принимаемых решений;

нахождение компромиссных решений в условиях многокритериальности и неопределенности;

планирование реализации проекта;

оценка технико-экономической эффективности принимаемых решений;

педагогическая деятельность:

выполнение функций преподавателя при реализации образовательных программ в образовательных организациях.

3. КОМПЕТЕНЦИИ КАК РЕЗУЛЬТАТ ОСВОЕНИЯ ПРОГРАММЫ МАГИСТРАТУРЫ ПО НАПРАВЛЕНИЮ ПОДГОТОВКИ 13.04.02 «Электроэнергетика и электротехника»

(Магистерская программа: Методы исследования и моделирования процессов в
электромеханических преобразователях энергии)

Компетенции выпускника, формируемые в процессе освоения образовательной программы магистратуры по направлению подготовки 13.04.02 «Электроэнергетика и электротехника» (Магистерская программа: Методы исследования и моделирования процессов в электромеханических преобразователях энергии), определяются на основе ФГОС ВО по направлению подготовки 13.04.02 «Электроэнергетика и электротехника», а также в соответствии с целями и задачами данной образовательной программы.

В результате освоения данной образовательной программы магистратуры у выпускника будут сформированы общекультурные компетенции (ОК), общепрофессиональные компетенции (ОПК) и профессиональные компетенции (ПК).

Результаты освоения программы магистратуры определяются приобретаемыми выпускником компетенциями, т.е. его способностью применять знания, умения, навыки и личные (личностные) качества в соответствии с задачами профессиональной деятельности.

Выпускник, освоивший программу магистратуры по направлению подготовки 13.04.02 «Электроэнергетика и электротехника», должен обладать следующими **общекультурными компетенциями**:

способностью к абстрактному мышлению, обобщению, анализу, систематизации и прогнозированию (ОК-1);

способностью действовать в нестандартных ситуациях, нести ответственность за принятые решения (ОК-2);

способностью к саморазвитию, самореализации, использованию творческого потенциала (ОК-3).

Выпускник, освоивший программу магистратуры, должен обладать следующими **общепрофессиональными компетенциями**:

способностью формулировать цели и задачи исследования, выявлять приоритеты решения задач, выбирать и создавать критерии оценки (ОПК-1);

способностью применять современные методы исследования, оценивать и представлять результаты выполненной работы (ОПК-2);

способностью использовать иностранный язык в профессиональной сфере (ОПК-3);

способностью использовать углубленные теоретические и практические знания, которые находятся на передовом рубеже науки и техники в области профессиональной деятельности (ОПК-4).

Выпускник, освоивший программу магистратуры, должен обладать **профессиональными компетенциями**, соответствующими видам профессиональной деятельности, на которые ориентирована программа магистратуры:

научно-исследовательская деятельность:

способностью планировать и ставить задачи исследования, выбирать методы экспериментальной работы, интерпретировать и представлять результаты научных исследований (ПК-1);

способностью самостоятельно выполнять исследования (ПК-2);

способностью оценивать риск и определять меры по обеспечению безопасности разрабатываемых новых технологий, объектов профессиональной деятельности (ПК-3);

способностью проводить поиск по источникам патентной информации, определять патентную чистоту разрабатываемых объектов техники, подготавливать первичные материалы к патентованию изобретений, регистрации программ для электронных вычислительных машин и баз данных (ПК-4);

готовностью проводить экспертизы предлагаемых проектно-конструкторских решений и новых технологических решений (ПК-5);

проектно-конструкторская деятельность:

способностью формулировать технические задания, разрабатывать и использовать средства автоматизации при проектировании и технологической подготовке производства (ПК-6);

способностью применять методы анализа вариантов, разработки и поиска компромиссных решений (ПК-7);

способностью применять методы создания и анализа моделей, позволяющих прогнозировать свойства и поведение объектов профессиональной деятельности (ПК-8);

способностью выбирать серийные и проектировать новые объекты профессиональной деятельности (ПК-9);

способностью управлять проектами разработки объектов профессиональной деятельности (ПК-10);

способностью осуществлять технико-экономическое обоснование проектов (ПК-11);

педагогическая деятельность:

способностью к реализации различных видов учебной работы (ПК-21).

При разработке программы магистратуры все общекультурные и общепрофессиональные компетенции, а также профессиональные компетенции, отнесенные к тем видам профессиональной деятельности, на которые ориентирована программа, включены в набор требуемых результатов освоения программы.

Этапы формирования компетенций и достижение планируемых результатов освоения образовательной программы (знания, умения, навыки) обеспечивают планируемые результаты обучения по отдельным дисциплинам и практикам. Этапы формирования компетенций отражены непосредственно в рабочих программах дисциплин, программах практик, программе государственной итоговой аттестации. Совокупность планируемых результатов обучения по дисциплинам и (или) практикам составляет результат освоения соответствующих ОК, ОПК и ПК в целом по образовательной программе.

Планируемые результаты обучения по каждой дисциплине и практике – знания, умения, навыки, характеризующие этапы формирования компетенций и обеспечивающие достижение планируемых результатов освоения образовательной программы представлены непосредственно в рабочих программах дисциплин и программах практик.

В приложении Б представлен справочник компетенций, отражающий закрепление дисциплин за каждой компетенцией.

В приложении В представлена матрица соответствия требуемых компетенций и формирующих составных частей образовательной программы.

4 ДОКУМЕНТЫ, РЕГЛАМЕНТИРУЮЩИЕ СОДЕРЖАНИЕ И ОРГАНИЗАЦИЮ ОБРАЗОВАТЕЛЬНОГО ПРОЦЕССА ПРИ РЕАЛИЗАЦИИ ОБРАЗОВАТЕЛЬНОЙ ПРОГРАММЫ МАГИСТРАТУРЫ ПО НАПРАВЛЕНИЮ ПОДГОТОВКИ 13.04.02 «Электроэнергетика и электротехника»

(Магистерская программа: Методы исследования и моделирования процессов в электромеханических преобразователях энергии)

В соответствии с Уставом ФГБОУ ВО «НИУ «МЭИ», Положением о филиале ФГБОУ ВО «НИУ «МЭИ» в г. Смоленске, действующей редакцией «Положения о порядке разработки, утверждения, обновления и реализации образовательных программ бакалавриата, магистратуры, специалитета», принятого в филиале ФГБОУ ВО «НИУ «МЭИ» в г. Смоленске, а также ФГОС ВО по направлению подготовки 13.04.02 «Электроэнергетика и электротехника» содержание и организация образовательного процесса при реализации данной образовательной программы регламентируется:

- учебным планом;
- календарным учебным графиком
- рабочими программами дисциплин;
- программами практик;
- оценочными средствами;
- методическими материалами, обеспечивающими реализацию образовательной программы;
- другими материалами, обеспечивающими качество подготовки и воспитания обучающихся;
- программой государственной итоговой аттестации.

4.1 Календарный учебный график

В соответствии с п.17 приказа Министерства образования и науки РФ от 19.12.2013 № 1367 в календарном учебном графике указываются периоды осуществления видов учебной деятельности и периоды каникул.

Образовательный процесс по образовательным программам организуется по периодам обучения:

- учебным годам (курсам);
- периодам обучения, выделяемым в рамках курсов, по семестрам (2 семестра в рамках курса).

Учебный год по очной форме обучения начинается 1 сентября. В учебном году устанавливаются каникулы общей продолжительностью не менее 7 недель. По заявлению обучающегося ему предоставляются каникулы после прохождения государственной итоговой аттестации.

Срок получения высшего образования по образовательной программе включает в себя период каникул, следующий за прохождением итоговой (государственной итоговой) аттестации (вне зависимости от предоставления указанных каникул обучающемуся).

В приложении Г представлен календарный учебный график, в котором указывается последовательность реализации образовательной программы по годам, включая теоретическое обучение, практики, промежуточные и государственную итоговую аттестации, каникулы, а также сводные данные по бюджету времени.

4.2 Учебный план

В соответствии с п.16 приказа Министерства образования и науки РФ от 19.12.2013 № 1367 в учебном плане указывается перечень дисциплин (модулей), практик, аттестационных испытаний государственной итоговой аттестации обучающихся, других видов учебной деятельности с указанием их объема в зачетных единицах, последовательности и

распределения по периодам обучения. Учебный план утверждается ректором ФГБОУ ВО «НИУ «МЭИ». В учебном плане выделяется объем работы обучающихся во взаимодействии с преподавателем (по видам учебных занятий) и самостоятельной работы обучающихся в академических часах. Для каждой дисциплины и практики указывается форма промежуточной аттестации обучающихся.

При составлении учебного плана были учтены требования к структуре программы магистратуры, сформулированные в разделе 6 ФГОС ВО по направлению подготовки 13.04.02 «Электроэнергетика и электротехника», и требования к условиям реализации основных образовательных программ магистратуры, сформулированным в разделе 7 ФГОС ВО по направлению подготовки 13.04.02 Электроэнергетика и электротехника.

В приложении Д представлен учебный план, в котором отражается логическая последовательность изучения дисциплин и прохождения практик, обеспечивающих формирование компетенций.

Указана общая трудоемкость дисциплин, практик в зачетных единицах, а также их общая и аудиторная трудоемкость в часах, кроме того выделяются часы для интерактивной формы. Для каждой дисциплины, практики указываются виды учебной работы и формы контроля.

Максимальный объем учебной нагрузки обучающегося составляет не более 54 часов в неделю, включая все виды контактной работы с преподавателем и самостоятельной работы обучающихся.

Общий объем каникулярного времени в учебном году составляет 8 недель, в том числе не менее 2 недель в зимний период.

Количество часов, отведенных на занятия лекционного типа, в целом по Блоку 1 «Дисциплины (модули)» составляют **36,74%** от общего количества часов аудиторных занятий, отведенных на реализацию данного Блока (в соответствии с ФГОС ВО по направлению подготовки 13.04.02 «Электроэнергетика и электротехника» – не более 40 процентов).

Образовательная программа, разрабатываемая в соответствии с ФГОС ВО, состоит из следующих блоков:

Блок 1 "Дисциплины (модули)", который включает дисциплины, относящиеся к базовой части программы, и дисциплины, относящиеся к ее вариативной части.

Блок 2 "Практики", который в полном объеме относится к вариативной части программы.

Блок 3 "Государственная итоговая аттестация", который в полном объеме относится к базовой части программы и завершается присвоением квалификации, указанной в перечне специальностей и направлений подготовки высшего образования, утверждаемом Министерством образования и науки Российской Федерации.

В учебном плане представлены дисциплины по выбору в объеме **37,7%** вариативной части Блока 1 "Дисциплины (модули)" (в соответствии с ФГОС ВО по направлению подготовки 13.04.02 Электроэнергетика и электротехника – не менее 30%).

Порядок формирования дисциплин по выбору обучающихся устанавливается «Положением о выборе студентами учебных дисциплин» филиала ФГБОУ ВО «НИУ «МЭИ» в г. Смоленске.

Учебные занятия по данной образовательной программе проводятся в форме контактной работы обучающихся с преподавателем и в форме самостоятельной работы обучающихся.

По данной образовательной программе проводятся учебные занятия следующих видов, включая учебные занятия, направленные на проведение текущего контроля успеваемости:

- лекции;
- практические (семинарские) занятия;
- лабораторные работы;

- курсовое проектирование (выполнение курсовых работ) по одной или нескольким дисциплинам;
- групповые консультации;
- индивидуальные консультации и иные учебные занятия, предусматривающие индивидуальную работу преподавателя с обучающимся (в том числе руководство практикой);
- самостоятельная работа обучающихся.

Порядок организации контактной работы с обучающимися определяется действующими редакциями «Положения о порядке разработки, утверждения, обновления и реализации образовательных программ бакалавриата, магистратуры, специалитета» и «Положения об установлении минимального объема контактной работы обучающихся с преподавателем, а также максимального объема занятий лекционного и семинарского типов при организации образовательного процесса по образовательной программе», принятых в филиале ФГБОУ ВО «НИУ «МЭИ» в г. Смоленске.

В Блок 2 "Практики" входят учебная и производственная, в том числе преддипломная, практики.

Типы и способы проведения практик определяются ФГОС ВО и «Положением о порядке проведения практик обучающихся» в филиале ФГБОУ ВО «НИУ «МЭИ» в г. Смоленске.

Нагрузка магистров в рамках практик учебного плана (учебной, производственной, в том числе преддипломной, научно-исследовательской работы – НИР) составляет **36 недель (трудоемкость 48 з.е.)**.

При реализации данной образовательной программы учебным планом предусмотрены:

- учебная практика (стационарная), проводимая в 1 семестре (4 недели, трудоемкость 6 з.е., 108 час), осуществляется на кафедре «Электромеханические системы»;
- производственная практика (в т.ч. преддипломная) (проводится в организациях, осуществляющих деятельность соответствующего профиля, содержание которой соответствует профессиональным компетенциям, осваиваемых в рамках образовательной программы магистратура по направлению 13.04.02 Электроэнергетика и электротехника, магистерской программе «Методы исследования и моделирования процессов в электромеханических преобразователях энергии» либо на кафедре «Электромеханические системы»):

- производственная практика, проводимая во 2 и 3 семестрах (трудоемкость 12 з.е., 432 час),
- преддипломная практика, проводимая в 4 семестре (трудоемкость 6 з.е., 216 час),
- научно-исследовательская работа, проводимая в 3 и 4 семестрах (трудоемкость 24 з.е., 864 час);

При необходимости в образовательной программе устанавливаются формы проведения практики для инвалидов и лиц с ограниченными возможностями здоровья с учетом особенностей их психофизического развития, индивидуальных возможностей и состояния здоровья.

В Блок 3 "Государственная итоговая аттестация" входит защита выпускной квалификационной работы, включая подготовку к процедуре защиты и процедуру защиты.

Реализация компетентного подхода предусматривает применение инновационных форм учебных занятий, развивающих у обучающихся навыки командной работы, межличностной коммуникации, принятия решений, лидерские качества (включая, при необходимости, проведение интерактивных лекций, групповых дискуссий, ролевых игр, тренингов, анализ ситуаций и имитационных моделей, преподавание дисциплин в форме курсов, составленных на основе результатов научных исследований, проводимых кафедрой «Электромеханические системы», в том числе с учетом региональных особенностей профессиональной деятельности выпускников и потребностей работодателей).

Удельный вес занятий, проводимых в интерактивных формах, определяется главной целью образовательной программы магистратуры, особенностью контингента обучающихся и содержанием конкретных дисциплин, и составляет **10,2%** аудиторных занятий.

В приложениях Е-Ж представлена дополнительная информация по курсам и семестрам учебного плана.

Расписание учебных занятий в соответствии с учебным планом и календарным учебным графиком формируется до начала периода обучения по образовательной программе (семестра).

4.3 Рабочие программы дисциплин

Рабочие программы дисциплин включают в себя необходимые компоненты в соответствии с п.18 и п.21 приказа Министерства образования и науки РФ от 19.12.2013 № 1367, а также действующей редакцией «Положения о рабочей программе дисциплины (модуля) и программе практики» филиала ФГБОУ ВО «НИУ «МЭИ» в г. Смоленске.

В рабочей программе каждой дисциплины четко сформулированы планируемые результаты обучения – знания, умения, навыки, характеризующие этапы формирования компетенций и обеспечивающие достижение планируемых результатов освоения образовательной программы.

Фонд оценочных средств для проведения промежуточной аттестации обучающихся по каждой дисциплине входит непосредственно в состав рабочей программы соответствующей дисциплины.

На основании п.67 приказа Министерства образования и науки РФ от 19.12.2013 № 1367 «Порядок организации и осуществления образовательной деятельности по образовательным программам высшего образования – программам бакалавриата, программам специалитета, программам магистратуры», а также ФГОС образовательная организация должна обеспечить специальные условия в целях доступности получения высшего образования по образовательным программам инвалидами и лицами с ограниченными возможностями здоровья.

В филиале ФГБОУ ВО «НИУ «МЭИ» в г. Смоленске для инвалидов и лиц с ограниченными возможностями здоровья обеспечиваются следующие специальные условия:

1) для инвалидов и лиц с ограниченными возможностями здоровья по зрению:

- выполнена альтернативная версия официального сайта филиала <http://sbmpei.ru/> в сети "Интернет" для слабовидящих;

- размещена справочная информация о расписании учебных занятий в доступных для слабовидящих обучающихся местах в адаптированной форме (с вывешиванием информации крупным рельефно-контрастным шрифтом);

- обеспечена возможность присутствия ассистентов, оказывающих слабовидящему обучающемуся необходимую помощь;

- в библиотеке филиала имеется документ-камера AVerVision CP300, позволяющая обучающемуся осуществлять чтение печатной информации на бумажных носителях и транслировать материалы на монитор персонального компьютера увеличенных размеров (диагональ 22 дюйма);

- в библиотеке филиала установлена программа для слабовидящих/незрячих NVDA (Non Visual Desktop Access) – свободная распространяемая программа с открытым исходным кодом для операционной системы Windows, которая позволяет незрячим или слабовидящим обучающимся работать на персональном компьютере без применения зрения, выводя всю необходимую информацию с помощью речи.

2) для инвалидов и лиц с ограниченными возможностями здоровья по слуху:

- дублирование звуковой справочной информации о расписании учебных занятий визуальной (в холле главного учебного корпуса установлен монитор с возможностью трансляции расписания);

- предусмотрена индивидуальная распечатка и выдача рабочих программ дисциплин, программ практик, ГИА и методических материалов к ним;
- предусматривается индивидуальное чтение лекций в аудиториях, оборудованных громкой и качественной аудиосистемой.

3) для инвалидов и лиц с ограниченными возможностями здоровья, имеющих нарушения опорно-двигательного аппарата:

- обеспечена возможность беспрепятственного доступа на 1-й этаж главного учебного корпуса (сглажены пороги косяков дверей);
- смонтирован пандус на входе в главный учебный корпус,
- смонтирована кнопка вызова помощника для помощи в перемещении обучающегося с ограниченными возможностями в холл главного учебного корпуса,
- оборудован специальный туалетный блок с расширенными дверными проемами и специальными поручнями;
- при необходимости может быть обеспечено проведение учебных занятий индивидуально в помещении библиотеки филиала №106 – в «Учебной аудитории для курсового проектирования (выполнения курсовых работ)».

Комплект рабочих программ дисциплин представлен в приложении 3.

4.4 Программы практик

Программы практик включают в себя необходимые компоненты в соответствии с п.19 и п.21 приказа Министерства образования и науки РФ от 19.12.2013 № 1367, а также действующей редакцией «Положения о рабочей программе дисциплины (модуля) и программе практики» филиала ФГБОУ ВО «НИУ «МЭИ» в г. Смоленске.

В программах практик четко сформулированы планируемые результаты обучения – знания, умения, навыки, характеризующие этапы формирования компетенций и обеспечивающие достижение планируемых результатов освоения образовательной программы.

Фонд оценочных средств для проведения промежуточной аттестации обучающихся по практикам входит непосредственно в состав программ соответствующих практик.

При разработке программы магистратуры типы практик выбраны в зависимости от видов деятельности, на которые ориентирована программа магистратуры.

При реализации данной образовательной программы учебным планом предусмотрены:

1. Учебная практика.

Тип учебной практики: практика по получению первичных профессиональных умений и навыков, в том числе первичных умений и навыков педагогической деятельности.

Способ проведения учебной практики: стационарная практика проводится в структурных подразделениях филиала ФГБОУ ВО «НИУ «МЭИ» в г. Смоленске: на кафедре «Электромеханической системы».

2. Производственные практики.

Типы производственных практик выбраны в зависимости от видов деятельности, на которые ориентирована программа магистратуры.

2.1. Производственная практика по получению профессиональных умений и опыта профессиональной деятельности.

2.2. Научно-исследовательская работа.

2.3. Преддипломная практика.

Преддипломная практика проводится для выполнения выпускной квалификационной работы – магистерской диссертации – и является обязательной.

Способы проведения производственной практики:

- стационарная практика проводится в структурных подразделениях филиала ФГБОУ ВО «НИУ «МЭИ» в г. Смоленске, или в иных организациях, расположенных в г. Смоленске;
- выездная практика проводится в организациях, расположенных в Смоленской области

(кроме Смоленска), и в других регионах России.

Организация проведения практики, предусмотренной образовательной программой, осуществляется образовательными организациями на основе договоров с организациями, осуществляющими деятельность соответствующего профиля, содержание которой соответствует профессиональным компетенциям, осваиваемым в рамках образовательной программы.

Заключены договоры о взаимном сотрудничестве со Смоленским региональным объединением работодателей «Научно-промышленный союз», г. Смоленск, филиалом ОАО «Концерн Росэнергоатом» «Смоленская атомная станция», ОАО «Федеральная сетевая компания Единой энергетической системы», г. Смоленск, филиалом ОАО «МРСК Центра» – «Смоленскэнерго», ФГУП СПО «Аналитприбор», г. Смоленск, ОАО «Смоленскэнергоремонт», г. Смоленск, ООО «Сикам», г. Смоленск, ОАО «Оборонэнерго», г. Смоленск, ОАО «Ростовский оптико-механический завод», г. Ростов Ярославской обл., ОАО «Дорогобужкотломаш», г. Дорогобуж Смоленской обл., ОАО Газпром «Газораспределение Смоленск», г. Смоленск, ЗАО «Научно-исследовательский институт Современных телекоммуникационных технологий» (НИИ СТТ), г. Смоленск, ЗАО «Титанэнергоремонт», г. Сосновый Бор Ленинградской обл., ЗАО Монитор Электрик», г. Пятигорск, ООО ТехЭкоПлазм», г. Москва, ОАО Четвертая генерирующая компания оптового рынка электроэнергии», г. Сургут Ханты-Мансийского автономного округа – Югра, ОАО «Центральная телекоммуникационная компания» (ОАО «Центртелеком»), г. Смоленск, НП «Экономическое сообщество РЭОС», г. Москва, Смоленская ТЭЦ-2 филиал ОАО «Квадра» «Западная генерация», г. Смоленск, ОАО «Электроцентромонтаж», г. Десногорск, Смоленской обл., ОАО «Электроцентромонтаж», г. Москва, филиал ОАО «ФСК ЕЭС» БПМЭС, г. Брянск, филиал «Смоленская ГРЭС» ОАО «Э.ОН Россия», пос. Озерный, Духовщинского р-на Смоленской обл., ГУП г. Москвы «Литейно-прокатный завод» г. Ярцево, Смоленской обл.; договор о международном сотрудничестве с государственным учреждением ВО «Белорусско-российский университет» г. Могилев, Республика Беларусь.

Базами практики по направлению подготовки 13.04.02 Электроэнергетика и электротехника (магистерская программа: Методы исследования и моделирования процессов в электромеханических преобразователях энергии) являются: ОАО «Концерн Росэнергоатом» «Смоленская атомная станция», филиалом ОАО «МРСК Центра» – «Смоленскэнерго», АО «НПП «Измеритель» г. Смоленск, ФГУП СПО «Аналитприбор», г. Смоленск, ОАО «Завод радиодеталей», ЗАО «Диффузион Инструмент», г. Смоленск, ОАО «ПО «Кристалл», г. Смоленск, ЗАО «НИИ СТТ», г. Смоленск, ЗАО «Смоленская чулочная фабрика», г. Смоленск, ООО «Наладчик», г. Смоленск, Смоленская ТЭЦ-2 филиал ОАО «Квадра» «Западная генерация», г. Смоленск, ОАО «Электроцентромонтаж», г. Десногорск, Смоленской обл., ОАО «Электроцентромонтаж», г. Москва, Филиал ОАО «ФСК ЕЭС» БПМЭС, г. Брянск, филиал «Смоленская ГРЭС» ОАО «Э.ОН Россия», пос. Озерный, Духовщинского р-на Смоленской обл., ГУП г. Москвы «Литейно-прокатный завод» г. Ярцево, Смоленской обл. и другие.

Для лиц с ограниченными возможностями здоровья выбор мест прохождения практик должен учитывать состояние здоровья и требования по доступности.

При необходимости в образовательной программе устанавливаются формы проведения практики для инвалидов и лиц с ограниченными возможностями здоровья с учетом особенностей их психофизического развития, индивидуальных возможностей и состояния здоровья.

Для руководства практикой, проводимой в филиале ФГБОУ ВО «НИУ «МЭИ» в г. Смоленске, назначается руководитель (руководители) практики от образовательной организации из числа лиц, относящихся к профессорско-преподавательскому составу кафедры «Электромеханические системы» филиала ФГБОУ ВО «НИУ «МЭИ» в г. Смоленске.

Для руководства практикой, проводимой в организации, назначаются руководитель практики из числа лиц, относящихся к профессорско-преподавательскому составу кафедры «Электромеханические системы» филиала ФГБОУ ВО «НИУ «МЭИ» в г. Смоленске (руководитель практики от образовательной организации), и руководитель практики из числа работников организации (руководитель практики от организации).

Обязанности руководителей практики и обучающихся, форма и вид отчетности по практике, форма промежуточной аттестации по практике, особенности оплаты расходов, связанных с командированием к местам практик устанавливаются действующей редакцией «Положения о порядке проведения практик обучающихся» в филиале ФГБОУ ВО «НИУ «МЭИ» в г. Смоленске.

Комплект программ практик представлен в приложении И.

4.5 Программа государственной итоговой аттестации обучающихся

Государственная итоговая аттестация выпускника филиала ФГБОУ ВО «НИУ «МЭИ» в г. Смоленске является обязательной и осуществляется после освоения образовательной программы в полном объеме с учетом всего набора освоенных компетенций.

Цель государственной итоговой аттестации выпускников – установление уровня готовности выпускника к выполнению профессиональных задач. Основными задачами государственной итоговой аттестации являются – проверка соответствия выпускника требованиям ФГОС ВО и определение уровня выполнения задач, поставленных в образовательной программе.

Государственная итоговая аттестация проводится государственными экзаменационными комиссиями в целях определения соответствия результатов освоения обучающимися образовательной программы соответствующей требованиям ФГОС ВО по направлению подготовки 13.04.02 «Электроэнергетика и электротехника» (Магистерская программа: Методы исследования и моделирования процессов в электромеханических преобразователях энергии).

Вид выпускной квалификационной работы, требования к ней, порядок ее выполнения и критерии ее оценки установлены «Положением о государственной итоговой (итоговой государственной) аттестации» филиала ФГБОУ ВО «НИУ «МЭИ» в г. Смоленске.

Объем государственной итоговой аттестации - 6 з.е., 216 час.

Государственная итоговая аттестация проводится в сроки, определяемые филиалом ФГБОУ ВО «НИУ «МЭИ» в г. Смоленске, но не позднее 30 июня. В соответствии с учебным планом данной образовательной программы государственная итоговая аттестация проводится после прохождения преддипломной практики в 4 семестре.

Тематика выпускной квалификационной работы – магистерской диссертации разрабатывается ведущими преподавателями кафедры «Электромеханические системы» с учетом заявок экономических субъектов, а также территориальных административных органов власти и, с учетом ежегодной ее корректировки, утверждается на заседании кафедры «Электромеханические системы».

Тематика магистерских диссертаций должна быть направлена на решение профессиональных задач с профильной направленностью и видами профессиональной деятельности.

Тема магистерской диссертации утверждается в установленные сроки на заседании кафедры «Электромеханические системы».

Руководитель магистерской диссертации утверждается на заседании кафедры «Электромеханические системы» филиала ФГБОУ ВО «НИУ «МЭИ» в г. Смоленске.

Магистерские диссертации подлежат рецензированию. Порядок рецензирования определяется «Положением о порядке рецензирования выпускных квалификационных работ обучающихся» филиала ФГБОУ ВО «НИУ «МЭИ» в г. Смоленске.

Тексты магистерских диссертаций, за исключением текстов выпускных квалификационных работ, содержащих сведения, составляющие государственную тайну, размещаются организацией в электронно-библиотечной системе организации и проверяются на объём заимствования. Порядок размещения текстов магистерских диссертаций в электронно-библиотечной системе филиала ФГБОУ ВО «НИУ «МЭИ» в г. Смоленске, проверки на объём заимствования, в том числе содержательного, выявления неправомерных заимствований устанавливается соответствующим распоряжением дирекции филиала ФГБОУ ВО «НИУ «МЭИ» в г. Смоленске.

Доступ лиц к текстам магистерских диссертаций должен быть обеспечен в соответствии с законодательством Российской Федерации, с учетом изъятия производственных, технических, экономических, организационных и других сведений, в том числе о результатах интеллектуальной деятельности в научно-технической сфере, о способах осуществления профессиональной деятельности, которые имеют действительную или потенциальную коммерческую ценность в силу неизвестности их третьим лицам, в соответствии с решением правообладателя.

Порядок непосредственной процедуры проведения защиты магистерских диссертаций устанавливается выпускающей кафедрой «Электромеханические системы».

Рекомендуется следующая последовательность:

1. Секретарь государственной экзаменационной комиссии объявляет фамилию, имя, отчество обучающегося, название темы магистерской диссертации, ее руководителя и рецензента и предоставляет слово обучающемуся.

2. Обучающийся выступает с докладом (сообщением), в котором излагает основные положения магистерской диссертации. Желательно, чтобы обучающийся излагал содержание своей работы свободно, не читая письменного текста доклада (сообщения).

3. После доклада члены ГЭК задают докладчику по магистерской диссертации, раздаточному материалу и презентации вопросы, на которые он должен дать полные ответы. Вопросы (в письменной или устной форме) могут задавать как члены комиссии, так и другие присутствующие на защите магистерской диссертации преподаватели. Количество вопросов, задаваемых докладчику при защите магистерской диссертации, не ограничивается. Вопросы могут быть заданы только по теме магистерской диссертации.

6. Секретарь государственной экзаменационной комиссии зачитывает рецензию на магистерскую диссертацию.

7. Обучающийся дает ответы на замечания рецензента. При подготовке ответов на вопросы и замечания рецензента обучающийся имеет право пользоваться своей магистерской диссертацией. Ответы на вопросы должны быть убедительны, теоретически обоснованы, а при необходимости подкреплены цифровым материалом. Ответы на вопросы, их полнота и глубина влияют на оценку по защите магистерской диссертации.

4. Секретарь государственной экзаменационной комиссии зачитывает отзыв руководителя.

5. Обучающийся дает ответы на замечания руководителя

8. Председатель ГЭК объявляет об окончании защиты магистерской диссертации.

9. Члены ГЭК по окончании защит текущего дня на закрытой дискуссии обсуждают результаты защиты магистерской диссертации и принимают решение об оценке магистерской диссертации и ее защиты. В ходе защиты магистерской диссертации члены ГЭК заполняют Сведения о защите магистерской диссертации и Оценочный лист магистерской диссертации.

10. Председатель ГЭК по окончании всех защит и оформления протоколов работы комиссии оглашает результаты защиты магистерских диссертаций.

В приложении К представлена программа государственной итоговой аттестации. В программе раскрываются содержание и формы организации магистерской диссертации, позволяющие продемонстрировать сформированность у них (на достаточном уровне)

совокупности компетенций (в соответствии с содержанием раздела 3 данной образовательной программы), закрепленных за государственной итоговой аттестацией в учебном плане.

В соответствии с ФГОС ВО подготовки магистров по направлению 13.04.02 «Электроэнергетика и электротехника» и учебным планом в процессе выполнения и защиты выпускной квалификационной работы выпускник должен показать освоение **общепрофессиональных компетенций:**

способность формулировать цели и задачи исследования, выявлять приоритеты решения задач, выбирать и создавать критерии оценки (ОПК-1);

способность применять современные методы исследования, оценивать и представлять результаты выполненной работы (ОПК-2);

способность использовать углубленные теоретические и практические знания, которые находятся на передовом рубеже науки и техники в области профессиональной деятельности (ОПК-4).

профессиональных компетенций:

способность самостоятельно выполнять исследования (ПК-2);

5 РЕСУРСНОЕ ОБЕСПЕЧЕНИЕ ОБРАЗОВАТЕЛЬНОЙ ПРОГРАММЫ МАГИСТРАТУРА ПО НАПРАВЛЕНИЮ ПОДГОТОВКИ 13.04.02 «Электроэнергетика и электротехника»

(Магистерская программа: Методы исследования и моделирования процессов в электромеханических преобразователях энергии)

Ресурсное обеспечение образовательной программы формируется на основе п.7 ФГОС ВО по направлению подготовки 13.04.02 «Электроэнергетика и электротехника» «Требования к условиям реализации программы магистратуры».

5.1 Кадровое обеспечение учебного процесса

Реализация образовательной программы магистратура по направлению подготовки 13.04.02 «Электроэнергетика и электротехника» в соответствии с п 7.2 ФГОС ВО «Требования к кадровым условиям реализации программы магистратура» обеспечивается руководящими и научно-педагогическими работниками организации, а также лицами, привлекаемыми к реализации программы магистратура на условиях гражданско-правового договора.

Доля научно-педагогических работников (в приведенных к целочисленным значениям ставок), имеющих образование, соответствующее профилю преподаваемой дисциплины (модуля), в общем числе научно-педагогических работников, реализующих программу магистратуры, составляет более 70 процентов.

Доля научно-педагогических работников (в приведенных к целочисленным значениям ставок), имеющих ученую степень (в том числе ученую степень, присвоенную за рубежом и признаваемую в Российской Федерации) и (или) ученое звание (в том числе ученое звание, полученное за рубежом и признаваемое в Российской Федерации), в общем числе научно-педагогических работников, реализующих программу магистратуры, составляет более 70 процентов.

Доля научно-педагогических работников (в приведенных к целочисленным значениям ставок) из числа руководителей и работников организаций, деятельность которых связана с направленностью (профилем) реализуемой программы магистратуры (имеющих стаж работы в данной профессиональной области не менее 3 лет), в общем числе работников, реализующих программу магистратуры, составляет более 5 процентов.

Для преподавания дисциплин, предусмотренных образовательной программой подготовки магистров по направлению 13.04.02 «Электроэнергетика и электротехника», привлекаются преподаватели из числа руководителей и работников организаций, деятельность которых связана с направленностью (профилем) реализуемой программы магистратуры (имеющих стаж работы в данной профессиональной области не менее 3 лет) (более 5% преподавателей): ООО Инженерно-технический центр «ПРОМИКС» (технический директор, д-р техн. наук), ООО «Элементы и приборы систем автоматики» (инженер) и др.

Квалификация руководящих и научно-педагогических работников организации соответствует квалификационным характеристикам, установленным в Едином квалификационном справочнике должностей руководителей, специалистов и служащих, разделе "Квалификационные характеристики должностей руководителей и специалистов высшего профессионального и дополнительного профессионального образования", утвержденном приказом Министерства здравоохранения и социального развития Российской Федерации от 11 января 2011 г. N 1н (зарегистрирован Министерством юстиции Российской Федерации 23 марта 2011 г., регистрационный N 20237), и профессиональным стандартам.

Общее руководство научным содержанием программы магистратуры определенной направленности (профиля) осуществляется штатным научно-педагогическим работником (канд. техн. наук, доцент В.В. Рожков), имеющим ученую степень, осуществляющим самостоятельные научно-исследовательские (творческие) проекты (участвующий в

осуществлении таких проектов) по направлению подготовки, имеющим ежегодные публикации по результатам указанной научно-исследовательской (творческой) деятельности в ведущих отечественных и (или) зарубежных рецензируемых научных журналах и изданиях, а также осуществляющим ежегодную апробацию результатов указанной научно-исследовательской (творческой) деятельности на национальных и международных конференциях.

Доля штатных научно-педагогических работников (в приведенных к целочисленным значениям ставок) составляет более 60 процентов от общего количества научно-педагогических работников организации.

Среднегодовое число публикаций научно-педагогических работников филиала ФГБОУ ВО «НИУ «МЭИ» в г. Смоленске за период реализации программы магистратуры в расчете на 100 научно-педагогических работников (в приведенных к целочисленным значениям ставок) составляет более 2 в журналах, индексируемых в базах данных Web of Science или Scopus, или более 20 в журналах, индексируемых в Российском индексе научного цитирования (РИНЦ).

В филиале ФГБОУ ВО «НИУ «МЭИ» в г. Смоленске, реализующем данную программу магистратуры, среднегодовой объем финансирования научных исследований на одного научно-педагогического работника (в приведенных к целочисленным значениям ставок) составляет величину не менее чем величина аналогичного показателя мониторинга системы образования, утверждаемого Министерством образования и науки Российской Федерации.

5.2 Учебно-методическое и информационное обеспечение учебного процесса

В соответствии с п. 24 приказа Министерства образования и науки РФ от 19.12.2013 № 1367 «Порядок организации и осуществления образовательной деятельности по образовательным программам высшего образования - программам бакалавриата, программам специалитета, программам магистратуры» выбор методов и средств обучения, образовательных технологий и учебно-методического обеспечения реализации образовательной программы осуществляется организацией самостоятельно исходя из необходимости достижения обучающимися планируемых результатов освоения образовательной программы, а также с учетом индивидуальных возможностей обучающихся из числа инвалидов и лиц с ограниченными возможностями здоровья.

При реализации образовательной программы магистратуры используются различные образовательные технологии.

В соответствии с пунктом 7.1.2 ФГОС ВО по направлению подготовки 13.04.02 «Электроэнергетика и электротехника» каждый обучающийся в течение всего периода обучения обеспечен индивидуальным неограниченным доступом к одной или нескольким электронно-библиотечным системам (электронным библиотекам) и к электронной информационно-образовательной среде организации. Электронно-библиотечная система (электронная библиотека) и электронная информационно-образовательная среда обеспечивает возможность доступа обучающегося из любой точки, в которой имеется доступ к информационно-телекоммуникационной сети "Интернет", как на территории организации, так и вне ее.

Электронная информационно-образовательная среда филиала ФГБОУ ВО «НИУ «МЭИ» в г. Смоленске обеспечивает:

- доступ к учебным планам, рабочим программам дисциплин, практик, к изданиям электронных библиотечных систем и электронным образовательным ресурсам, указанным в рабочих программах;
- фиксацию хода образовательного процесса, результатов промежуточной аттестации и результатов освоения программы магистратура;
- формирование электронного портфолио обучающегося, в том числе сохранение работ обучающегося, рецензий и оценок на эти работы со стороны любых участников

образовательного процесса;

- взаимодействие между участниками образовательного процесса, в том числе синхронное и (или) асинхронное взаимодействие посредством сети "Интернет".

Функционирование электронной информационно-образовательной среды обеспечивается соответствующими средствами информационно-коммуникационных технологий и квалификацией работников, ее использующих и поддерживающих. Функционирование электронной информационно-образовательной среды соответствует законодательству Российской Федерации.

Филиал ФГБОУ ВО «НИУ «МЭИ» в г. Смоленске обеспечен необходимым комплектом лицензионного программного обеспечения (состав определяется в рабочих программах дисциплин и ежегодно обновляется).

Электронно-библиотечные системы (электронная библиотека) и электронная информационно-образовательная среда обеспечивает одновременный доступ не менее 25 процентов обучающихся по программе магистратуры.

Обучающимся обеспечен доступ (удаленный доступ) к современным профессиональным базам данных и информационным справочным системам, состав которых определяется в рабочих программах дисциплин и ежегодно обновляется.

Обучающиеся из числа лиц с ограниченными возможностями здоровья (в случае наличия таковых) будут обеспечены печатными и (или) электронными образовательными ресурсами в формах, адаптированных к ограничениям их здоровья.

Библиотечные фонды включают следующие ведущие отечественные и зарубежные издания на бумажном носителе и электронные (таблица 2), в том числе издания непосредственно по направлению подготовки и соответствующей направленности, смежным направлениям, издания по общим вопросам высшего образования и другие, связанные с реализацией образовательной программы.

Таблица 2 - Перечень печатных и электронных изданий, доступных для обучающихся филиала ФГБОУ ВО «НИУ «МЭИ» в г. Смоленске (**жирным шрифтом выделены издания, специализированные по данному направлению подготовки, или издания с соответствующими специальными электроэнергетическими и электротехническими разделами** по направлению подготовки 13.04.02 «Электроэнергетика и электротехника») и смежным направлениям

Печатные периодические издания:

№ п/п	Подп. Индекс	Наименование
1.	45941	Вентиляция, отопление, кондиционирование воздуха, теплоснабжение и строительная теплофизика (АВОК)
2.	36437	Вестник МЭИ
3.	81633	Вестник образования
4.	34290	Журнал для изучающих английский язык «SPEAK OUT»
5.	70734	Промышленная энергетика
6.	72296	Университетская книга
7.	81357	Учебно-методические материалы по английскому языку
8.	71371	Физическое образование в вузах
9.	29503	Экономические и гуманитарные науки
10.	79924	Электрика
11.	71104	Электрические станции
12.	71108	Энергетик
13.	47975	Энергосбережение

Электронные периодические издания:

<i>№ n/n</i>	<i>Издание</i>	<i>Годы подписки</i>
1.	Alma mater (Вестник высшей школы)	2011 - 2015
2.	Автоматизация процессов управления	2013 - 2015
3.	Академия энергетики	2015 - 2015
4.	Атомная энергия	2011 - 2015
5.	В мире науки	2011 - 2015
6.	Вестник Московского государственного технического университета им. Н.Э. Баумана. Серия: Машиностроение	2011 - 2015
7.	Вестник Московского университета. Серия 1: Математика. Механика	2013 - 2015
8.	Вестник Московского университета. Серия 6: Экономика	2011 - 2015
9.	Вестник Московского университета. Серия 7: Философия	2011 - 2015
10.	Вестник Московского университета. Серия 8: История	2011 - 2015
11.	Вестник Новосибирского государственного университета. Серия: Математика, механика, информатика	2013 - 2014
12.	Вестник Российской академии наук	2012 - 2015
13.	Вестник Санкт-Петербургского университета. Серия 10: Прикладная математика. Информатика. Процессы управления	2013 - 2015
14.	Водоочистка. Водоподготовка. Водоснабжение	2013 - 2015
15.	Водоснабжение и канализация	2013 - 2015
16.	Вопросы философии	2011 - 2015
17.	Вопросы экономики	2011 - 2015
18.	Датчики и системы	2011 - 2015
19.	Дифференциальные уравнения	2011 - 2015
20.	Известия высших учебных заведений. Машиностроение	2014 - 2015
21.	Известия высших учебных заведений. Прикладная нелинейная динамика	2012 - 2015
22.	Известия высших учебных заведений. Проблемы энергетики	2011 - 2015
23.	Известия высших учебных заведений. Физика	2012 - 2015
24.	Известия высших учебных заведений. Электромеханика	2011 - 2015
25.	Известия высших учебных заведений. Электроника	2012 - 2015
26.	Известия Российской академии наук. Энергетика	2011 - 2015
27.	Измерительная техника	2011 - 2015
28.	Инженерная физика	2011 - 2011
29.	Инженерно-физический журнал	2011 - 2015
30.	Кабели и провода	2012 - 2015
31.	Качество. Инновации. Образование	2011 - 2015
32.	Контроль качества продукции	2011 - 2014
33.	Малая энергетика	2015 - 2015
34.	Международный научный журнал "Альтернативная энергетика и экология"	2012 - 2015
35.	Методы менеджмента качества	2012 - 2015

36.	Научные и технические библиотеки	2011 - 2015
37.	Письма в Журнал экспериментальной и теоретической физики	2011 - 2015
38.	Проблемы машиностроения и надежности машин	2013 - 2015
39.	Промышленные АСУ и контроллеры	2011 - 2015
40.	Сибирский математический журнал	2013 - 2013
41.	Силовая электроника	2011 - 2015
42.	Теплоэнергетика	2008 - 2015
43.	Физика и химия обработки материалов	2012 - 2015
44.	Физика металлов и металловедение	2012 - 2015
45.	Электричество	2009 - 2015
46.	Электро. Электротехника, электроэнергетика, электротехническая промышленность	2011 - 2015
47.	Электротехника	2011 - 2015
48.	Электротехнические и информационные комплексы и системы	2012 - 2013
49.	Электроэнергия. Передача и распределение	2012 - 2015
50.	Энергетическая политика	2011 - 2015
51.	Энергия: экономика, техника, экология	2011 - 2015
52.	Энергобезопасность и энергосбережение	2014 - 2015
53.	Энергосбережение и водоподготовка	2011 - 2015

Оперативный обмен информацией с отечественными и зарубежными вузами и организациями осуществляется с соблюдением требований законодательства Российской Федерации об интеллектуальной собственности и международных договоров Российской Федерации в области интеллектуальной собственности. Для обучающихся обеспечен доступ к современным профессиональным базам данных, информационным справочным и поисковым системам: электронным каталогам и библиотекам, словарям, электронным версиям литературных и научных журналов на основном изучаемом языке (языках), справочно-правовой системе «КонсультантПлюс».

Электронные источники, доступные обучающимся по направлению подготовки 13.04.02 «Электроэнергетика и электротехника» (**обновлены по состоянию на сентябрь 2016 г.**), представлены в таблице 3.

Таблица 3 - Электронные информационные ресурсы филиала ФГБОУ ВО «НИУ «МЭИ» в г. Смоленске

<i>Наименование ресурса и адрес сайта</i>	<i>Доступность</i>	<i>Реквизиты договора на использование ресурса</i>
Электронно-библиотечная система издательства «Лань» www.e.lanbook.com	Доступ через локальную сеть вуза, после регистрации- удаленный доступ через Интернет	Договор № Д- 1336/745/2015 от 27.10.2015г. с ООО «Издательство «ЛАНЬ» на оказание услуг по предоставлению доступа к электронным изданиям ; срок действия с 01.01.16 на 365 дней.

Наименование ресурса и адрес сайта	Доступность	Реквизиты договора на использование ресурса
Электронно-библиотечная система издательства «Лань» www.e.lanbook.com	Доступ через локальную сеть вуза, после регистрации- удаленный доступ через Интернет	Договор № 23-БП-15 от 02 ноября 2015г. ООО «Издательство «ЛАНЬ» на оказание услуг по предоставлению доступа к электронным изданиям: Срок действия 365 дней со 02.11.2015г.
ЭБС « Университетская библиотека онлайн» www.biblioclub.ru	Доступ через локальную сеть вуза, после регистрации- удаленный доступ через Интернет	Договор № Д-1378/856/2015 от 09 ноября 2015г. с ООО «НексМедиа» на оказание информационных услуг , срок действия с 01.01.16 до 31.12.16.
ЭБС «Библиокомплектатор» http://www.bibliocomplectator.ru	Доступ через локальную сеть вуза, после регистрации- удаленный доступ через Интернет	Соглашение № 2097/16 от 19 мая 2016г. на предоставление доступа к изданиям электронно-библиотечной системы; срок действия лицензии до 31 декабря 2016г.
Научная электронная библиотека eLIBRARY.RU www.elibrary.ru	Доступ через локальную сеть вуза, после регистрации- удаленный доступ через Интернет	Контракт с ООО «РУНЭБ» № Д-1348/780/2015 от 10 ноября 2015.; срок действия с 01 января 2016 до 31 декабря 2016г.
Интернет-библиотека Издательского Дома МЭИ «НЭЛБУК» www.nelbook.ru	Доступ через локальную сеть вуза, после регистрации - удаленный доступ через Интернет	Гражданско-правовой договор № 2011/12 от 20 ноября 2012г. с ЗАО «Издательский дом МЭИ» , срок действия до 31.12.2017г.
Электронные журналы компании Elsevier на платформе Science Direct (коллекция «Energy») http://www.sciencedirect.com	Доступ через локальную сеть вуза	Контракт с ООО «ЭКО-ВЕКТОР» №31502891195-Д-1381/2015 от 10 декабря 2015; срок действия с 01.01.2016 до 31.12.2016
Наукометрическая и реферативная БД Scopus издательства Elsevier B.V. www.scopus.com	Доступ через локальную сеть вуза	Сублицензионный договор с ФГБУ ГПНТБ России №Scopus /183 от 20 июля 2016 ; доступ с 20.07.2016 по 31.12.2016
Справочно-правовая система «Консультант Плюс»	Доступ через локальную сеть библиотеки	Договор с ООО «ИЦ «Консультант Выбор» о сотрудничестве с библиотекой учебного заведения № 33\бп\ 2012 от 03.09.12г.; бессрочный
База данных международных индексов научного цитирования Web of Science http://webofknowledge.com	Доступ через локальную сеть вуза.	Договор с ФГБУ ГПНТБ России № 1/БП от 01.11.2014 на безвозмездное оказание услуг; доступ с 01.06.2015 по 31.12.2015 <u>Доступ продолжен, договор в стадии оформления</u>

Наименование ресурса и адрес сайта	Доступность	Реквизиты договора на использование ресурса
Международные базы данных научных электронных ресурсов: INSPEK; CASC; ACS; AIP; CUP; OSA; IOP; Science; T&F;Thieme; SPIE; AP; Qustel	Доступ через локальную сеть вуза	Сублицензионные договора с ФГБУ ГПНТБ России: № INSPEK/047; CASC/047; ACS/047; AIP/047; CUP/047; OSA/047; IOP/047; Science/047; T&F/047; Thieme/047; SPIE/047; AP/047; Qustel/047: сроки действия до 31 декабря 2016г..
ЭБС (электронно-библиотечная система) «ЭБС ЮРАЙТ» www.biblio-online.ru	Доступ через локальную сеть вуза, после регистрации-удаленный доступ через Интернет	Договор на оказание услуг № 26-БП-15 от 23 ноября 2015 с ООО «Электронное издательство ЮРАЙТ» на оказание услуг по предоставлению доступа к ЭБС. Срок доступа 12 месяцев.

Электронно-библиотечные системы

Электронно-библиотечная система «Лань». ЭБС издательства «Лань» включает в себя электронные версии книг (учебников, учебных пособий, справочников и др.). Система рассчитана на неограниченное количество пользователей из любого места посредством сети Интернет, при условии регистрации пользователей на территории филиала. Доступ к ресурсу осуществляется по адресу – <http://e.lanbook.com/> либо через ярлык на рабочем столе компьютера. Доступ открыт со всех компьютеров сети филиала без регистрации. Доступ к ЭБС с домашних компьютеров осуществляется по логину и паролю, для этого необходимо зарегистрироваться на портале ЭБС «Лань» с любого компьютера сети филиала.

Электронно-библиотечная система «Университетская библиотека онлайн»

ЭБС «Университетская библиотека онлайн» – это электронная библиотека, обеспечивающая доступ к учебной, научной литературе по всем отраслям знаний ведущих российских издательств для учебных заведений. Базы данных ресурса содержат справочники, словари, энциклопедии, видео- и аудиоматериалы, иллюстрированные издания по искусству, литературу Non-fiction, художественную литературу и т.д.

Электронно-библиотечная система специализируется на учебных материалах для вузов и полностью соответствует требованиям федеральных государственных образовательных стандартов третьего поколения к библиотекам по части формирования фондов основной и дополнительной литературы.

«Университетская библиотека онлайн» выполняет функции: полнотекстового поиска, постраничного просмотра, копирования или распечатки текста, создания закладок и комментариев и многое другое.

Персональная регистрация предоставляет возможность удаленного доступа к ресурсу каждому сотруднику (учащемуся) филиала. Доступ к ЭБС осуществляется по адресу – <http://biblioclub.ru>

Электронная библиотека ФГБОУ ВО «НИУ «МЭИ» (ЭБ ФГБОУ ВО «НИУ «МЭИ») обеспечивает удобный доступ через веб-интерфейс к каталогу полнотекстовых документов и мультимедийных ресурсов, полнотекстовому поиску и поиску по атрибутам документов. Поиск и переход к полнотекстовым документам ЭБ ФГБОУ ВО «НИУ «МЭИ» возможен через электронный каталог.

Набор доступных для просмотра документов отличается в зависимости от того, откуда осуществляется доступ. Полная коллекция электронных документов доступна из читального зала библиотеки, ограниченный набор документов доступен из локальной сети вуза или через Интернет.

База данных Электронной библиотеки ФГБОУ ВО «НИУ «МЭИ» содержит:

- учебно-методические издания ФГБОУ ВО «НИУ «МЭИ»
- авторефераты диссертаций
- кандидатские и докторские диссертации
- магистерские диссертации
- отчеты НИР и ОКР
- методические документы библиотеки и вуза.

Электронная библиотека работает в тестовом режиме под управлением ПО «Либэр. Электронная библиотека».

Кроме того, по **направлению подготовки 13.04.02 «Электроэнергетика и электротехника»** в библиотеке филиала имеется ряд электронных изданий на компакт-дисках CD:

1. Применение и техническое обслуживание микропроцессорных устройств на электростанциях и в электросетях [Электронный ресурс].- [М.] : [НЦ ЭНАС]. Ч.1.: Фиксирующие индикаторы для определения мест повреждений на воздушных линиях электропередач. - 2006. - 1 электрон. опт. диск (CD-ROM)

2. Применение и техническое обслуживание микропроцессорных устройств на электростанциях и в электросетях [Электронный ресурс].-[М.] : [НЦ ЭНАС]. Ч.2.: Устройства релейной защиты и автоматики распределительных электрических сетей. - 2006. - 1 электрон. опт. диск (CD-ROM)

3. Применение и техническое обслуживание микропроцессорных устройств на электростанциях и в электросетях [Электронный ресурс].-[М.] : [НЦ ЭНАС]. Ч. 3.: Испытательные установки для проверки устройств релейной защиты и автоматики (серии "УРАН", "НЕПТУН", "САТУРН"). - 2006.- 1 электрон. опт. диск (CD-ROM).

4. Применение и техническое обслуживание микропроцессорных устройств на электростанциях и в электросетях [Электронный ресурс].-[М.] : [НЦ ЭНАС]. Ч.4.: Испытательные установки для проверки устройств релейной защиты и автоматики (серия "РЕТОМ").- 2006. -1 электрон. опт. диск (CD-ROM).

5. Оперативное управление распределительными сетями 0,4-35 кВ: [Электронный ресурс]/ курсы повышения квалификации. - Б/м : Б/и. -1 CD-ROM.

6. Техническое обслуживание релейной защиты и автоматики электростанций и электрических сетей [Электронный ресурс]. - [М.] : [НЦ ЭНАС]. Ч. 3.: Статические реле. - 2006. – 1 электрон. опт. диск (CD-ROM).

7. Техническое обслуживание релейной защиты и автоматики электростанций и электрических сетей [Электронный ресурс]. - [М.] : [НЦ ЭНАС]. Ч. 4. :Электроавтоматика.- 2006. – 1 электрон. опт. диск (CD-ROM).

8. Электроэнергетическое оборудование [Электронный ресурс]: электронный справочник.- М.: ielectro. Т. 3: Системы управления, контроля, релейной защиты.- 1 электрон. опт. диск: ил.

Для освоения образовательной программы по направлению подготовки 13.04.02 «Электроэнергетика и электротехника» используются **Интернет-ресурсы свободного доступа:**

- [http:// www.kremlin.ru](http://www.kremlin.ru) - официальный сайт Президента РФ.
- <http://government.ru> – официальный сайт Правительства РФ.
- www.gks.ru/ - официальный сайт Росстата
- <http://rulers.narod.ru> – всемирная история в лицах.
- <http://www.rulex.ru> – русский биографический словарь.
- <http://www.garant.ru> – «Гарант» информационно-правовой портал.
- <http://window.edu.ru/window> – информационная система "Единое окно доступа к образовательным ресурсам" предоставляет свободный доступ к каталогу образовательных

интернет-ресурсов и полнотекстовой электронной учебно-методической библиотеке для общего и профессионального образования.

- <http://ru.wikipedia.org> – свободная энциклопедия «Википедия».
- <http://dic.academic.ru> – академические энциклопедические словари DIC.ACADEMIC.RU.
- <http://www.edic.ru> – энциклопедические словари EDIC.RU.
- <http://www.rubricon.com> – крупнейший энциклопедический ресурс интернета – Рубрикон.
- <http://www.library.ru/> – информационно-справочный портал при поддержке Министерства культуры Российской Федерации. Представляет собой аннотированный Интернет-каталог сайтов периодических изданий (журналов, газет, альманахов и т.п.), как тех, что издаются в печатном виде, так и существующих только в электронном виде.
- <http://www.rucont.ru/> – электронно-библиотечная система «Национальный цифровой ресурс «Руконт» – электронная коллекция учебной, научной, художественной литературы, а также периодических изданий по всем направлениям науки и культуры.
- <http://www.bibliofika.ru> – BIBLIOPHIKA – это открытая электронная библиотека, созданная на основе оцифрованных фондов Государственной публичной исторической библиотеки России.
- WWW.SWETSWISE.COM – база данных полнотекстовых электронных версий научных книг и журналов на основе SwetsWise (ведущих издательств: Elsevier, Springe и др.).
- <http://www.raso.ru/> - Российский PR-портал Российской ассоциации по связям с общественностью.
- www.apco-ru.ru – сайт ассоциации преподавателей по связям с общественностью.
- <http://www.news.elteh.ru> – сайт, посвященный новостям электротехники, информационно-справочное издание.
- <http://www.power-e.ru> – сайт журнала силовой электроники.
- <http://elmech.mpei.ac.ru/> - сайт кафедры «Электромеханика» НИУ МЭИ.

5.3 Материально-техническое обеспечение учебного процесса

В соответствии с пунктом 7.1.1 ФГОС ВО по направлению подготовки 13.04.02 «Электроэнергетика и электротехника» филиал ФГБОУ ВО «НИУ «МЭИ» в г. Смоленске располагает материально-технической базой, соответствующей действующим противопожарным правилам и нормам и обеспечивающей проведение всех видов дисциплинарной и междисциплинарной подготовки, практической и научно-исследовательской работ обучающихся, предусмотренных учебным планом.

В соответствии с пунктом 7.3 ФГОС ВО по направлению подготовки 13.04.02 «Электроэнергетика и электротехника» «Требования к материально-техническому и учебно-методическому обеспечению программы магистратуры» специальные помещения представляют собой учебные аудитории для проведения занятий лекционного типа, занятий семинарского типа, курсового проектирования (выполнения курсовых работ), групповых и индивидуальных консультаций, текущего контроля и промежуточной аттестации, а также помещения для самостоятельной работы и помещения для хранения и профилактического обслуживания учебного оборудования. Специальные помещения укомплектованы специализированной мебелью и техническими средствами обучения, служащими для представления учебной информации большой аудитории.

Для проведения занятий лекционного типа в соответствии с рабочими программами дисциплин и программами практик предлагаются наборы демонстрационного оборудования и учебно-наглядных пособий, обеспечивающие тематические иллюстрации.

Перечень материально-технического обеспечения, необходимого для реализации программы магистратуры, включает в себя лаборатории, оснащенные лабораторным оборудованием, в зависимости от степени сложности.

Помещения для самостоятельной работы обучающихся оснащены компьютерной техникой с возможностью подключения к сети "Интернет" и обеспечением доступа в электронную информационно-образовательную среду организации.

Для реализации данной образовательной программы перечень материально-технического обеспечения включает в себя следующие специально оборудованные кабинеты и аудитории:

- мультимедийные аудитории для проведения лекционных занятий, оборудованные видеопроекционным оборудованием для презентаций, средствами звуковоспроизведения, экраном и имеющие выход в сеть Интернет, пластиковой доской для письма маркером;
- компьютерные классы, оборудованные современными лицензионными программно-техническими средствами, с доступом к сети Интернет, оборудованный столами для конференций, досками передвижными (мел-маркер-экран), многофункциональными устройствами;
- помещения для проведения практических занятий, оборудованные учебной мебелью;
- кабинет для занятий по иностранному языку;
- специализированные лаборатории кафедры «Электромеханические системы»;
- библиотека с читальными залами, имеющими рабочие места для обучающихся, оснащенные компьютерами с доступом к базам данных и сети Интернет.

Кроме того, материально-техническое обеспечение образовательной программы включает:

- электронную библиотеку с авторизованным входом с библиотечных компьютеров;
- медиатеку вузовских электронных материалов, где всем участникам образовательного процесса предоставляется свободный доступ к образовательным ресурсам Интернета;
- три точки открытого доступа в сеть Интернет стандарта Wi-Fi;
- сайт филиала ФГБОУ ВО «НИУ «МЭИ» в г. Смоленске, на котором выложена информация о филиале, образовательной литературе, расписании занятий и экзаменов, материалы для углубленного изучения по отдельным предметам, нормативно-правовые документы и др.;
- 5 спортивных залов, стадион, теннисный корт (в зимнее время – каток) для занятий физической культурой и спортом.

При использовании электронных изданий филиал обеспечивает каждого обучающегося во время самостоятельной подготовки рабочим местом в помещении для самостоятельной подготовки – компьютерном классе с выходом в сеть Интернет в соответствии с объемом изучаемых дисциплин, не менее одного рабочего места на 25 обучающихся. В филиале обеспеченность компьютерным временем с доступом в сеть Интернет составляет не менее 200 часов в год на одного обучающегося, а также доступностью обучающихся к сети Интернет из расчета не менее одного входа на 30 пользователей.

Филиал ФГБОУ ВО «НИУ «МЭИ» в г. Смоленске имеет необходимый комплект лицензионного программного обеспечения.

Обучающийся подтверждает возможность использования компьютера со средствами мультимедиа и выходом в Интернет в режиме, позволяющем ему осваивать образовательную программу в соответствии с учебным планом.

Филиал подтверждает оснащенность учебного процесса информационными ресурсами.

6 ХАРАКТЕРИСТИКИ СОЦИАЛЬНО-КУЛЬТУРНОЙ СРЕДЫ ВУЗА, ОБЕСПЕЧИВАЮЩИЕ РАЗВИТИЕ ОБЩЕКУЛЬТУРНЫХ (СОЦИАЛЬНО- ЛИЧНОСТНЫХ) КОМПЕТЕНЦИЙ ОБУЧАЮЩИХСЯ

При разработке образовательной программы магистратура были определены возможности филиала ФГБОУ ВО «НИУ «МЭИ» в г. Смоленске в формировании общекультурных компетенций выпускников (компетенций социального взаимодействия, самоорганизации и самоуправления, системно-деятельностного характера).

Филиал ФГБОУ ВО «НИУ «МЭИ» в г. Смоленске:

- формирует социокультурную среду, создает условия, необходимые для всестороннего развития личности;
- способствует развитию социально-воспитательного компонента учебного процесса, включая развитие студенческого самоуправления, участие обучающихся в работе общественных организаций, спортивных и творческих клубов, научных студенческих обществ.

6.1 Документы филиала, регламентирующие воспитательную деятельность

- Концепция воспитательной работы филиала ФГБОУ ВО «НИУ «МЭИ» в г. Смоленске;
- Положение о Совете по воспитательной работе филиала;
- Положение о Службе социально-психологической помощи студентам;
- Положение о кураторской деятельности филиала;
- Положение о смотре-конкурсе работы кураторов учебных группы «Лучший куратор года»;
- Положение о смотре-конкурсе на лучшую учебную группу филиала;
- Положение о Совете старост филиала;
- Положение о Студенческом совете общежития;
- Программа воспитательной работы со студентами на цикл обучения;
- План внеучебной работы филиала (утверждаемый на учебный год);
- Планы внеучебной и воспитательной работы выпускающих кафедр (утверждаемые на учебный год);
- План профилактической, физкультурно-оздоровительной и спортивно-массовой работы филиала (утверждаемый на учебный год);
- План работы постоянного семинара кураторов учебных групп 1-2 курсов (утверждаемый на учебный год).

6.2 Структура, ответственная за реализацию воспитательной деятельности в филиале

Структура управления внеучебной работой в филиале представляет собой динамичную систему, элементы которой между собой функционально связаны (рисунок 1).

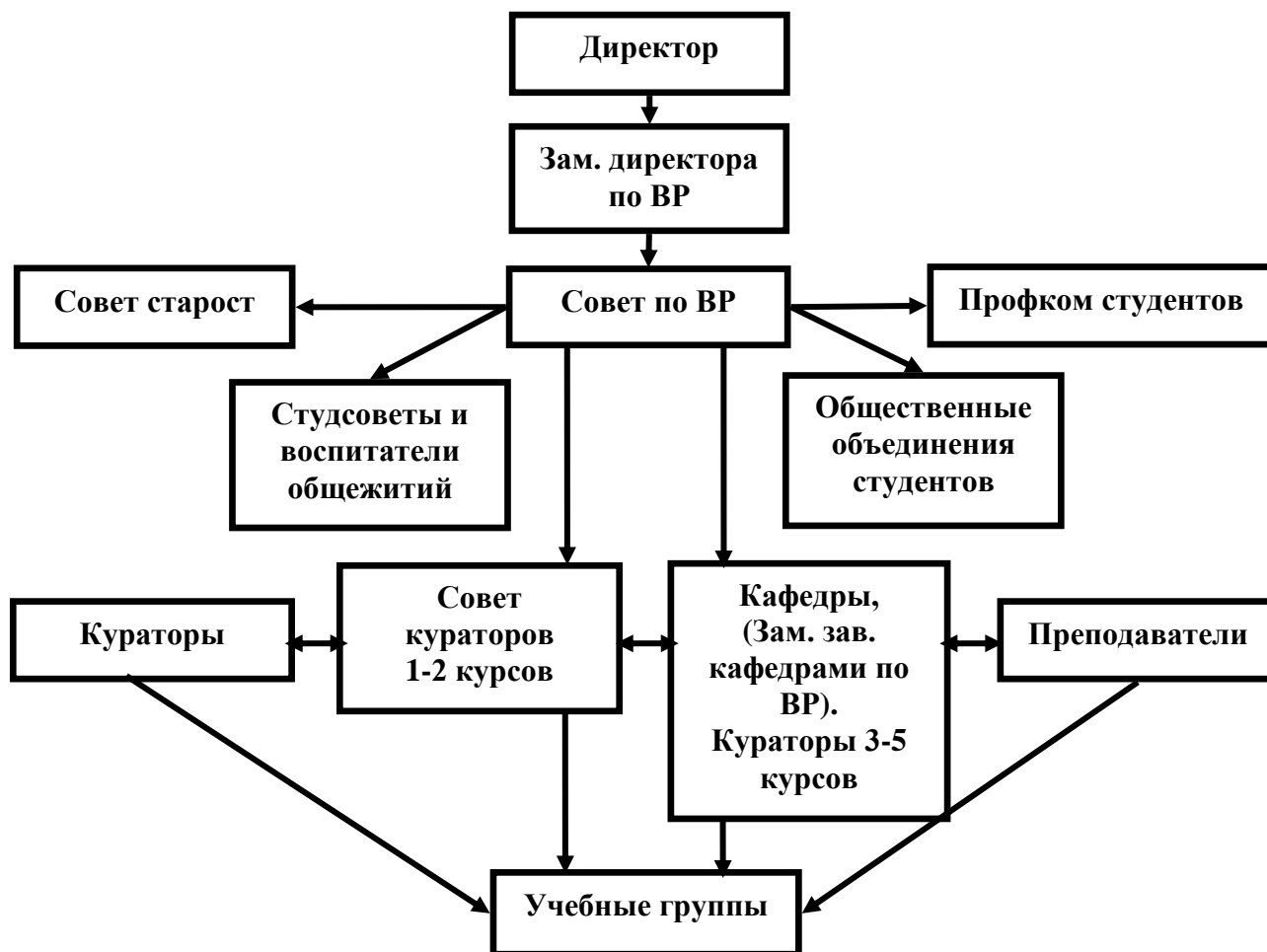


Рисунок 1 - Структура организации и управления внеучебной и воспитательной работой в филиале ФГБОУ ВО «НИУ «МЭИ» в г. Смоленске

Координатор воспитательной деятельности всех структур филиала – **Совет по воспитательной работе**. Его задача – научный поиск и разработка концепции воспитательной работы, выработка рекомендаций для решения актуальных проблем.

Основным звеном в организации и управлении воспитательным процессом, формировании органов студенческого самоуправления, проведении различных мероприятий, праздников, конкурсов, координационной работы кураторов является **кафедра**; лицом, административно-ответственным за осуществление воспитательной работы на выпускающей кафедре, – **заместитель заведующего кафедрой по воспитательной работе**. Кафедра развивает кругозор, профессиональные умения и навыки обучающихся, организует не только учебный процесс, но и «круглые столы», дискуссионные клубы по интересам, конкурсы, деловые игры, олимпиады во внеурочное время.

При обеспечении единства обучения и воспитания, повышении эффективности учебно-воспитательного процесса, усилении влияния педагогического коллектива на формирование личности велика роль **куратора**. Целенаправленная деятельность куратора позволяет всесторонне изучить качества личности каждого обучающегося и способствовать их развитию.

Организация студенческого быта и досуга в общежитии института во многом определяет степень доверия и уважения к руководителям института, профессорско-преподавательскому составу. Связующим звеном в определении отношений сотрудничества, взаимовыручки, в разрешении межличностных конфликтов, формировании культуры быта и

досуга в специфичных условиях и формах выступают **студенческие советы общежитий**, работающие в сотрудничестве с **воспитателями общежитий**.

Формирование у обучающихся потребности в систематических занятиях физкультурой и спортом, пропаганда здорового образа жизни, разработка общеинститутских физкультурно-оздоровительных программ, проведение спортивных соревнований, организация научных студенческих конференций по проблемам здорового образа жизни – работа **кафедры физвоспитания**, одного из важнейших звеньев системы воспитательной работы.

Субъектами организации всех видов деятельности обучающихся являются **ректорат, Совет по воспитательной работе, Совет кураторов 1 и 2 курса, кафедры, профком студентов, Совет старост филиала, студсоветы общежитий, самодетельные студенческие объединения, сами обучающиеся**. Содержание воспитательной работы определяется накопленным опытом работы ранее существовавших факультетов, кафедр, общественных организаций. Практическое применение находят не только новые, современные формы внеучебной и воспитательной работы, но и традиционные, которые сохраняются на протяжении многих лет и находят широкую поддержку в студенческой среде.

Поддержку филиалу в реализации системы воспитательных мероприятий оказывает **Ассоциация выпускников филиала ФГБОУ ВО «НИУ «МЭИ»** в г. Смоленске.

6.3 Студенческие общественные и самодетельные организации, участвующие в развитии социально-личностных компетенций обучающихся:

- профсоюзная организация студентов;
- Совет старост филиала (организация обучающихся, орган студенческого самоуправления);
- поисковый отряд «Энергия»;
- вокальная студия «Energy.ru»;
- штаб студенческих трудовых отрядов «Трудовые Отряды Энерго»;
- клуб любителей театра «Галерка»;
- клуб любителей кино «Киномания»;
- клуб любителей путешествий и экскурсий «Камчатка»;
- клуб эрудитов «Черный ящик»;
- арт-студия «Формат»;
- фотоклуб «Объект и Вы»;
- клуб танцевальной культуры;
- волонтерское объединение «Доброволец»;
- инженерный центр;
- студенческий пресс-центр;
- литературное объединение «НЛО»;
- студенческий телецентр;
- английский клуб.

6.4 Данные о психолого-консультационной, карьерно-профессиональной и специальной профилактической работе

1. В филиале при кафедре гуманитарных наук с 2001 г. работают Кабинеты психологической и правовой помощи студентам; с 2013 г. – Служба социально-психологической помощи студентам.

2. В целях активизации работы по управлению личностным ростом и карьерой обучающихся, по развитию связей с работодателями действуют: при учебном отделе – Группа содействия занятости студентов и трудоустройству выпускников; при кафедре

гуманитарных наук – Региональное Представительство Центра тестирования и развития в МГУ «Гуманитарные технологии».

3. В целях формирования здорового образа жизни, антинаркотической пропаганды и профилактики асоциальных явлений осуществляется систематическое взаимодействие с ОГАУЗ Смоленский областной врачебно-физкультурный диспансер, ОГБУЗ «Смоленский центр по профилактике и борьбе со СПИДом и инфекционными заболеваниями» и подразделениями УМВД по Смоленской области.

6.5 Материальная база формирования социокультурной среды филиала

- 3 студенческих общежития; комната отдыха в общежитии №2; кинозал в общежитии №3;
- медицинский пункт (общежитие №2);
- 3 пункта питания (столовая, витаминный бар, буфет);
- актовый зал;
- музей истории филиала;
- комплекс спортивных сооружений: 5 спортивных залов, стадион, теннисный корт.
- спортивный оздоровительный лагерь (СОЛ) «Алушта» (для отдыха и занятий спортом в летний период обучающимся филиала предоставляются путевки в СОЛ ФГБОУ ВО «НИУ «МЭИ» «Алушта»).

6.6 Основные формы работы, направленные на формирование компетенций самоорганизации и самоуправления, социального взаимодействия и системно-деятельностного характера

- предметные олимпиады и профессиональные творческие конкурсы, проводимые кафедрами;
- круглые столы «Задай вопрос директору», семинары-тренинги по программе «Лидер XXI века», День знаний, День открытых дверей, «Директорский прием лучших студентов филиала», конкурс «Лучшая учебная группа»;
- ежегодные традиционные праздники и досуговые мероприятия («Посвящение в студенты», «Студенческая весна», конкурсы «Звезды Энерго», «Мистер Энерго» и «Мисс Энерго», «Пушкинский бал»);
- мероприятия по формированию здорового образа жизни (лекции, научные конференции, деловые игры, конкурсы);
- ярмарки вакансий;
- деятельность студенческих трудовых отрядов.

7 НОРМАТИВНО-МЕТОДИЧЕСКОЕ ОБЕСПЕЧЕНИЕ СИСТЕМЫ ОЦЕНКИ КАЧЕСТВА ОСВОЕНИЯ ОБУЧАЮЩИМИСЯ ОБРАЗОВАТЕЛЬНОЙ ПРОГРАММЫ МАГИСТРАТУРА ПО НАПРАВЛЕНИЮ ПОДГОТОВКИ 13.04.02 «Электроэнергетика и электротехника» (Магистерская программа: Методы исследования и моделирования процессов в электромеханических преобразователях энергии)

Филиал ФГБОУ ВО «НИУ «МЭИ» в г. Смоленске обеспечивает гарантию качества подготовки, в том числе путем:

- мониторинга, периодического рецензирования образовательных программ со стороны работодателей или их представителей;
- разработки объективных процедур оценки уровня знаний и умений обучающихся, компетенций выпускников;
- обеспечения компетентности преподавательского состава;
- ежегодного мониторинга эффективности образовательных организаций и их филиалов по критериям Министерства образования и науки РФ;
- регулярного проведения самообследования по согласованным критериям для оценки деятельности и сопоставления с другими образовательными учреждениями с вывешиванием информации о самообследовании на официальном сайте филиала;
- информирования общественности о результатах своей деятельности, планах, инновациях.

В соответствии с п.58 приказа Министерства образования и науки РФ от 19.12.2013 № 1367 «Порядок организации и осуществления образовательной деятельности по образовательным программам высшего образования - программам бакалавриата, программам специалитета, программам магистратуры» контроль качества освоения образовательных программ включает в себя текущий контроль успеваемости, промежуточную аттестацию обучающихся и государственную итоговую аттестацию обучающихся.

Текущий контроль успеваемости обеспечивает оценивание хода освоения дисциплин и прохождения практик, промежуточная аттестация обучающихся - оценивание промежуточных и окончательных результатов обучения по дисциплинам и прохождения практик.

Нормативно-методическое обеспечение текущего контроля успеваемости, промежуточной аттестации обучающихся и государственной итоговой аттестации выпускников по программе магистратура осуществляется в соответствии с ФГОС ВО, «Положением о порядке организации и проведения текущего контроля успеваемости обучающихся», «Положением о порядке организации и проведения промежуточной аттестации обучающихся», «Положением о государственной итоговой (итоговой государственной) аттестации» филиала ФГБОУ ВО «НИУ «МЭИ» в г. Смоленске, документированными процедурами, регламентирующими данную деятельность.

Разработаны конкретные формы и процедуры текущего и промежуточного контроля знаний по каждой дисциплине, которые отражены в рабочих программах и доводятся до сведения обучающихся в течение первого месяца обучения на аудиторных занятиях, а также в семестровых графиках, размещаемых на стендах Учебного управления и на сайте филиала ФГБОУ ВО «НИУ «МЭИ» в г. Смоленске.

Оценочные средства представляются в виде фонда оценочных средств для промежуточной аттестации обучающихся и для государственной итоговой аттестации, расположенного непосредственно в соответствующих рабочих программах.

7.1 Фонд оценочных средств для промежуточной аттестации обучающихся

В соответствии с п.21 приказа Министерства образования и науки РФ от 19.12.2013 № 1367 «Порядок организации и осуществления образовательной деятельности по образовательным программам высшего образования - программам бакалавриата, программам

специалитета, программам магистратуры» фонд оценочных средств для проведения промежуточной аттестации обучающихся по дисциплине или практике, входящий в состав соответственно рабочей программы дисциплины или программы практики, включает в себя:

- перечень компетенций с указанием этапов их формирования в процессе освоения образовательной программы;
- описание показателей и критериев оценивания компетенций на различных этапах их формирования, описание шкал оценивания;
- типовые контрольные задания или иные материалы, необходимые для оценки знаний, умений, навыков и (или) опыта деятельности, характеризующих этапы формирования компетенций в процессе освоения образовательной программы;
- методические материалы, определяющие процедуры оценивания знаний, умений, навыков и (или) опыта деятельности, характеризующих этапы формирования компетенций.

Для каждого результата обучения по дисциплине или практике определены показатели и критерии оценивания сформированности компетенций на различных этапах их формирования, шкалы и процедуры оценивания и описаны в состав рабочей программы дисциплин и программ практик.

Формы и порядок текущего контроля регламентированы «Положением о порядке организации и проведения текущего контроля успеваемости обучающихся» филиала ФГБОУ ВО «НИУ «МЭИ» в г. Смоленске.

Формы текущего контроля результатов определяются преподавателями кафедры «Электромеханические системы», ведущими соответствующие дисциплины и практики, и фиксируются в рабочих программах дисциплин и программах практик.

Промежуточная аттестация проводится в соответствии с графиком учебного процесса дважды в год. Цель промежуточных (курсовых) аттестаций магистров – установить степень соответствия достигнутых магистрами промежуточных результатов обучения (освоенных компетенций) планировавшимся при разработке образовательной программы результатам.

Промежуточная аттестация осуществляется в конце семестра и может завершаться изучением как отдельной дисциплины, так и ее раздела (разделов). Время проведения и продолжительность промежуточного контроля по дисциплинам семестра устанавливается графиком учебного процесса филиала ФГБОУ ВО «НИУ «МЭИ» в г. Смоленске.

Формы и порядок проведения промежуточной аттестации регламентированы «Положением о порядке организации и проведения промежуточной аттестации обучающихся» филиала ФГБОУ ВО «НИУ «МЭИ» в г. Смоленске.

7.2 Фонд оценочных средств для государственной итоговой аттестации

В соответствии с п. 22 приказа Министерства образования и науки РФ от 19.12.2013 № 1367 «Порядок организации и осуществления образовательной деятельности по образовательным программам высшего образования - программам бакалавриата, программам специалитета, программам магистратуры» фонд оценочных средств для государственной итоговой аттестации включает в себя:

- перечень компетенций, которыми должны овладеть обучающиеся в результате освоения образовательной программы;
- описание показателей и критериев оценивания компетенций, а также шкал оценивания;
- типовые контрольные задания или иные материалы, необходимые для оценки результатов освоения образовательной программы;
- методические материалы, определяющие процедуры оценивания результатов освоения образовательной программы.

Фонд оценочных средств государственной итоговой аттестации представлен в программе государственной итоговой аттестации (приложение К).

8 ДРУГИЕ НОРМАТИВНО-МЕТОДИЧЕСКИЕ ДОКУМЕНТЫ И МАТЕРИАЛЫ, ОБЕСПЕЧИВАЮЩИЕ КАЧЕСТВО ПОДГОТОВКИ ОБУЧАЮЩИХСЯ

Мониторинг и периодическое рецензирование образовательной программы осуществляется в соответствии со следующими нормативными документами:

1. РК СМК-4.2.2-02-2011. Система менеджмента качества. Руководство по качеству филиала ФГБОУ ВО «НИУ ФГБОУ ВО «НИУ «МЭИ»» (утвержден и введен приказом директора филиала ФГБОУ ВО «НИУ ФГБОУ ВО «НИУ «МЭИ»» от 12.12.2011 г.).

2. Положение о зачетной и экзаменационной сессиях в Национальном исследовательском университете «ФГБОУ ВО «НИУ «МЭИ»» (утверждено решением Ученого совета МЭИ от 26.11.2010 г., протокол №08/10; изм. и доп. от 23.12.2011 г., протокол № 09/11, от 30.11.2012 г., протокол №08/12).

3. Действующей редакцией «Положения о порядке разработки, утверждения, обновления и реализации образовательных программ бакалавриата, магистратуры, специалитета» в филиале ФГБОУ ВО «НИУ «МЭИ» в г. Смоленске.

Обеспечение компетентности преподавательского состава в соответствии со следующими документами:

1. СТО СМК-4.2.3-02-2011. Система менеджмента качества. Управление положениями о структурных подразделениях и должностными инструкциями (утвержден и введен приказом по ФГБОУ ВО «НИУ ФГБОУ ВО «НИУ «МЭИ»» от 12.12.2011 г. №281).

2. Об утверждении положения о порядке замещения должностей научно-педагогических работников в высшем учебном заведении Российской Федерации (приказ Министерства образования Российской Федерации от 26 ноября 2002 г. №4114).

3. Об утверждении Единого реестра ученых степеней и ученых званий и Положения о порядке присуждения ученых степеней (постановление Правительства Российской Федерации от 30 января 2002 г. №74)

4. Об утверждении Положения о подготовке научно-педагогических и научных кадров в системе послевузовского профессионального образования в Российской Федерации (приказ Министерства общего и профессионального образования Российской Федерации от 27 марта 1998 г. №814).

5. Об утверждении Положения о порядке проведения аттестации работников, занимающих должности научно-педагогических работников (приказ Министерства образования и науки Российской Федерации от 6 августа 2009 г. № 284).

6. Стратегия по обеспечению качества подготовки выпускников филиала ФГБОУ ВО «НИУ «МЭИ» в г. Смоленске (ред.3 утверждена директором филиала ФГБОУ ВО «НИУ «МЭИ» в г. Смоленске А.С. Федуловым 08 сентября 2015 г.).

7. Положение о порядке оценивания содержания, организации и качества учебного процесса в целом, а также работы отдельных преподавателей филиала ФГБОУ ВО «НИУ «МЭИ» в г. Смоленске (ред.3 утверждена директором филиала ФГБОУ ВО «НИУ «МЭИ» в г. Смоленске А.С. Федуловым 08 сентября 2015 г.).

9 РЕГЛАМЕНТ ПО ОРГАНИЗАЦИИ ПЕРИОДИЧЕСКОГО ОБНОВЛЕНИЯ ОБРАЗОВАТЕЛЬНОЙ ПРОГРАММЫ В ЦЕЛОМ И СОСТАВЛЯЮЩИХ ЕЕ ДОКУМЕНТОВ

В соответствии с п.23 приказа Министерства образования и науки РФ от 19.12.2013 № 1367 «организация разрабатывает образовательную программу в форме комплекта документов, который обновляется с учетом развития науки, культуры, экономики, техники, технологий и социальной сферы».

Обновление образовательной программы по направлению 13.04.02 «Электроэнергетика и электротехника» (Магистерская программа: Методы исследования и моделирования процессов в электромеханических преобразователях энергии) производится ежегодно с учетом развития науки, техники, культуры, экономики, технологий и социальной сферы в соответствии с решениями Ученого совета филиала ФГБОУ ВО «НИУ «МЭИ» в г. Смоленске.

Основанием для внесения ежегодных дополнений и изменений являются: предложения преподавателей относительно изменений технологий и содержания обучения; результаты самообследования, административных проверок, внутреннего аудита; изменения в учебно-методическом, кадровом и материально-техническом обеспечении реализации образовательной программы и другие условия.

Изменения и дополнения, вносимые в структуру, содержание и компоненты образовательной программы по представлению кафедр, участвующих в ее реализации, рассматриваются на Учебно-методическом совете филиала ФГБОУ ВО «НИУ «МЭИ» в г. Смоленске по представлению заведующего выпускающей кафедры, утверждаются ФГБОУ ВО «НИУ «МЭИ» и утверждаются директором филиала после одобрения Ученым советом филиала ФГБОУ ВО «НИУ «МЭИ» в г. Смоленске.

Полное обновление образовательной программы производится при утверждении новых ФГОС ВО по направлению; при утверждении нового учебного плана по направлению и магистерской программе; в случае других существенных изменений, вносимых в образовательную программу.

Перечень сокращений

ОК - общекультурные компетенции;

ОПК - общепрофессиональные компетенции;

ПК - профессиональные компетенции;

ФГОС ВО - федеральный государственный образовательный стандарт высшего образования

ГЭК – государственная экзаменационная комиссия

ГИА – государственная итоговая аттестация

СМК – система менеджмента качества

Согласовано:

Зам. директора по УМР

канд. техн. наук, доцент



В.В. Рожков

Авторы и разработчики
образовательной программы:

Зам. зав. кафедрой

«Электромеханические системы»,

канд. техн. наук, доцент



В.А. Чернов

Руководитель магистерской программы,

канд. техн. наук, доцент



В.В. Рожков

Сводная информация по трудоемкости освоения обучающимися образовательной программы по направлению подготовки 13.04.02
Электроэнергетика и электротехника

Магистерская программа: Методы исследования и моделирования процессов в электромеханических преобразователях энергии

		Итого					Курс 1			Курс 2				
		Баз.%	Вар.%	ДВ(от Вар.)%	ЗЕТ			Всего	Сем 1	Сем 2	Всего	Сем 3	Сем 4	
					Мин.	Макс.	Факт							
	Итого				105	135	120	60	30	30	60	30	30	
	Итого по ООП (без факультативов)				105	135	120	60	30	30	60	30	30	
	Итого по блоку Б1	32%	68%	37.7%	54	66	66	45	24	21	21	21		
Б1	Дисциплины (модули)	32%	68%	37.7%	54	66	66	45	24	21	21	21		
Б1.Б	Базовая часть				15	21	21	18	13	5	3	3		
Б1.В	Вариативная часть				39	45	45	27	11	16	18	18		
Б2	Практики				45	60	48	15	6	9	33	9	24	
Б2.Б	Базовая часть													
Б2.В	Вариативная часть				45	60	48	15	6	9	33	9	24	
Б3	Государственная итоговая аттестация				6	9	6				6		6	
Б3.Б	Базовая часть				6	9	6				6		6	
Б3.В	Вариативная часть													
ФТД	Факультативы													
	Доля ... занятий от аудиторных	лекционных					36.74%							
		в интерактивной форме					10.2%							
	Учебная нагрузка (час/нед)	ООП, факультативы (в период ТО)					53	-	54	53	-	54	50.9	
		ООП, факультативы (в период экз. сессий)					38	-	36	42	-	36		
		Аудиторная (ООП - элект.курсы по физ.к.)(чистое ТО)					22.7	-	21.9	24	-	24		
		Ауд. (ООП - элект.курсы по физ.к.) с расср. практ. и НИР					12.5	-	17	16	-	16		
		Аудиторная (элект.курсы по физ.к.)						-			-			
	Обязательные формы контроля	ЭКЗАМЕНЫ (Экз)						6	3	3		3	3	
		ЗАЧЕТЫ (За)												
		ЗАЧЕТЫ С ОЦЕНКОЙ (ЗаО)						4	3	1		2	2	
		КУРСОВЫЕ ПРОЕКТЫ (КП)						1		1				
		КУРСОВЫЕ РАБОТЫ (КР)												
		КОНТРОЛЬНЫЕ (К)												
		ОЦЕНКИ ПО РЕЙТИНГУ (Оц)												
		РЕФЕРАТЫ (Реф)						1	1			1	1	
	ЭССЕ (Эс)													
	РГР (РГР)						6	3	3		4	4		

Справочник компетенций, отражающий закрепление дисциплин за каждой компетенцией.

1	ОК-1	способностью к абстрактному мышлению, обобщению, анализу, систематизации и прогнозированию
	Б1.Б.1	Философия технических наук
	Б1.Б.4	Теория электромагнитного поля
2	ОК-2	способностью действовать в нестандартных ситуациях, нести ответственность за принятые решения
	Б1.Б.1	Философия технических наук
	Б1.В.ОД.4	Математическое моделирование физических процессов в электромеханике
3	ОК-3	способностью к саморазвитию, самореализации, использованию творческого потенциала
	Б1.Б.1	Философия технических наук
4	ОПК-1	способностью формулировать цели и задачи исследования, выявлять приоритеты решения задач, выбирать и создавать критерии оценки
	Б1.Б.1	Философия технических наук
	Б1.Б.2	Дополнительные главы математики
	Б1.Б.3	Компьютерные, сетевые и информационные технологии
	Б1.Б.6	Методология научного творчества
	Б2.П.2	Преддипломная практика
	Б3	Государственная итоговая аттестация
5	ОПК-2	способностью применять современные методы исследования, оценивать и представлять результаты выполненной работы
	Б1.Б.2	Дополнительные главы математики
	Б1.Б.3	Компьютерные, сетевые и информационные технологии
	Б1.Б.6	Методология научного творчества
	Б2.П.2	Преддипломная практика
	Б3	Государственная итоговая аттестация
6	ОПК-3	способностью использовать иностранный язык в профессиональной сфере
	Б1.Б.5	Иностранный язык
	Б1.В.ОД.4	Математическое моделирование физических процессов в электромеханике
7	ОПК-4	способностью использовать углубленные теоретические и практические знания, которые находятся на передовом рубеже науки и техники в области профессиональной деятельности
	Б1.Б.2	Дополнительные главы математики
	Б1.Б.4	Теория электромагнитного поля
	Б1.В.ОД.2	Электрические машины бытовой техники, энергосбережение средствами электромеханики
	Б3	Государственная итоговая аттестация
8	ПК-1	способностью планировать и ставить задачи исследования, выбирать методы экспериментальной работы, интерпретировать и представлять результаты научных исследований
	Б1.Б.6	Методология научного творчества
	Б1.В.ОД.4	Математическое моделирование физических процессов в электромеханике
	Б2.П.1	Практика по получению профессиональных умений и опыта профессиональной деятельности

	Б2.П.2	Преддипломная практика
	Б2.Н.1	Научно-исследовательская работа
9	ПК-2	способностью самостоятельно выполнять исследования
	Б1.Б.2	Дополнительные главы математики
	Б1.В.ОД.5	Теория инженерного эксперимента
	Б2.П.2	Преддипломная практика
	Б2.Н.1	Научно-исследовательская работа
	Б3	Государственная итоговая аттестация
10	ПК-3	способностью оценивать риск и определять меры по обеспечению безопасности разрабатываемых новых технологий, объектов профессиональной деятельности
	Б1.Б.6	Методология научного творчества
	Б1.В.ОД.4	Математическое моделирование физических процессов в электромеханике
	Б2.Н.1	Научно-исследовательская работа
11	ПК-4	способностью проводить поиск по источникам патентной информации, определять патентную чистоту разрабатываемых объектов техники, подготавливать первичные материалы к патентованию изобретений, регистрации программ для электронных вычислительных машин и баз данных
	Б1.Б.6	Методология научного творчества
	Б1.В.ОД.4	Математическое моделирование физических процессов в электромеханике
	Б2.Н.1	Научно-исследовательская работа
12	ПК-5	готовностью проводить экспертизы предлагаемых проектно-конструкторских решений и новых технологических решений
	Б1.Б.6	Методология научного творчества
	Б1.В.ОД.1	Микромашины и специальные электрические машины
	Б1.В.ОД.4	Математическое моделирование физических процессов в электромеханике
	Б2.Н.1	Научно-исследовательская работа
13	ПК-6	способностью формулировать технические задания, разрабатывать и использовать средства автоматизации при проектировании и технологической подготовке производства
	Б1.Б.3	Компьютерные, сетевые и информационные технологии
	Б1.В.ОД.1	Микромашины и специальные электрические машины
	Б1.В.ДВ.2.1	Микропроцессорная техника в электроприводе
	Б1.В.ДВ.2.2	Микроконтроллеры в электроприводе
	Б2.П.1	Практика по получению профессиональных умений и опыта профессиональной деятельности
14	ПК-7	способностью применять методы анализа вариантов, разработки и поиска компромиссных решений
	Б1.Б.2	Дополнительные главы математики
	Б1.Б.6	Методология научного творчества
	Б2.П.1	Практика по получению профессиональных умений и опыта профессиональной деятельности
	Б2.П.2	Преддипломная практика

15	ПК-8	способностью применять методы создания и анализа моделей, позволяющих прогнозировать свойства и поведение объектов профессиональной деятельности
	Б1.Б.6	Методология научного творчества
	Б1.В.ОД.4	Математическое моделирование физических процессов в электромеханике
16	ПК-9	способностью выбирать серийные и проектировать новые объекты профессиональной деятельности
	Б1.Б.6	Методология научного творчества
	Б1.В.ОД.1	Микромашин и специальные электрические машины
	Б1.В.ОД.2	Электрические машины бытовой техники, энергосбережение средствами электромеханики
17	ПК-10	способностью управлять проектами разработки объектов профессиональной деятельности
	Б1.Б.6	Методология научного творчества
	Б1.В.ОД.1	Микромашин и специальные электрические машины
	Б1.В.ОД.3	Универсальный метод расчета полей и процессов в электромеханике
	Б1.В.ДВ.1.1	Технические средства автоматизации технологических процессов
	Б1.В.ДВ.1.2	Современные технологии в электромашиностроении
	Б1.В.ДВ.3.1	Управление и регулирование в электромеханике
	Б1.В.ДВ.3.2	Системы регулирования электромеханических преобразователей
	Б2.П.1	Практика по получению профессиональных умений и опыта профессиональной деятельности
Б2.П.2	Преддипломная практика	
18	ПК-11	способностью осуществлять технико-экономическое обоснование проектов
	Б1.Б.6	Методология научного творчества
	Б1.В.ОД.1	Микромашин и специальные электрические машины
	Б1.В.ДВ.1.1	Технические средства автоматизации технологических процессов
	Б1.В.ДВ.1.2	Современные технологии в электромашиностроении
	Б1.В.ДВ.3.1	Управление и регулирование в электромеханике
	Б1.В.ДВ.3.2	Системы регулирования электромеханических преобразователей
19	ПК-21	способностью к реализации различных видов учебной работы
	Б1.Б.1	Философия технических наук
	Б2.У.1	Практика по получению первичных профессиональных умений и навыков
*		



Учебный план.

Индекс	Наименование	Формы контроля										Всего часов										Распределение по курсам и семестрам										Итого часов в семестре в форме	Итого часов в семестре в форме	Защита	Компетенции				
		Экз					Зач					Контр	Факт	Семестр 1 (18 нед)					Семестр 2 (18 нед)					Семестр 3 (18 нед)					Семестр 4 (17 нед)										
		Экз	Зач	С.О.	КП	КР	По плану	Контр	Факт	Лек	Лаб			Пр	Курс пр-е	СРС	Контр	ЗЕТ	Лек	Лаб	Пр	Курс пр-е	СРС	Контр	ЗЕТ	Лек	Лаб	Пр	Курс пр-е	СРС	Контр					ЗЕТ			
		Экз	Зач	С.О.	КП	КР	По плану	Контр	Факт	Лек	Лаб	Пр	Курс пр-е	СРС	Контр	ЗЕТ	Лек	Лаб	Пр	Курс пр-е	СРС	Контр	ЗЕТ	Лек	Лаб	Пр	Курс пр-е	СРС	Контр	ЗЕТ									
4	Итого	9	6	1	1	2	10	4320	4320	882	880	392	120	120	108	72	126	450	108	30	90	126	54	18	342	126	30	126	18	144	360	108	30	30	-	36,7%	90		
5	Итого по ОП (без факультативов)	9	6	1	1	2	10	4320	4320	882	880	392	120	120	108	72	126	450	108	30	90	126	54	18	342	126	30	126	18	144	360	108	30	-	36,7%	90			
6	В=32%, В=68% Д/от В=37,7%							37%	48%	14%																													
9	Итого по блоку В1	9	6	1	1	2	10	2376	2376	882	880	392	66	66	108	72	126	450	108	24	90	126	54	18	342	126	21	126	18	144	360	108	21	-	36,7%	90			
11	В=32%, В=68% Д/от В=37,7%							37%	48%	14%																													
12	Дисциплины (матрица)	9	6	1	1	2	10	2376	2376	882	880	392	66	66	108	72	126	450	108	24	90	126	54	18	342	126	21	126	18	144	360	108	21	-	36,7%	90			
15	В1.В.1	2	1	1	1	1	1	108	108	18	90	3	3	18	90	3	18	18	18	18	18	18	18	18	18	18	18	18	18	18	18	18	18	18	18	18	18	18	
16	Философия технических наук																																						
18	Дополнительные главы математики																																						
21	Компьютерные, сетевые и информационные технологии																																						
22	Копьютерные, сетевые и информационные технологии																																						
24	Теория электромагнитного поля																																						
27	Иностраный язык																																						
28	Иностраный язык																																						
30	Методологии научного творчества																																						
31	Методологии научного творчества																																						
35	В1.В.2	7	2	1	1	1	7	1620	1620	648	702	270	45	45	72	54	36	162	72	11	72	108	36	18	252	90	18	108	18	126	288	108	18	-	30,6%	72			
37	Обязательные дисциплины	4	2	1	1	1	4	1008	1008	414	450	144	28	28	72	54	36	162	72	11	54	72	18	144	36	9	36	72	144	36	8	-	26,1%	36	8				
38	Микроэлектроника и специальные электрические машины	12					2	432	432	180	180	72	12	12	36	36	18	90	36	6	36	36	18	90	36	6	36	36	36	36	36	36	36	36	36	36	36	36	
39	Микроэлектроника и специальные электрические машины																																						
41	Электронные машины бытовой техники, энергосбережение средствами электромеханики																																						
42	Электронные машины бытовой техники, энергосбережение средствами электромеханики																																						
44	Универсальный метод расчета полей и процессов в электромеханике																																						
45	Универсальный метод расчета полей и процессов в электромеханике																																						
47	Математическое моделирование физических процессов в электромеханике																																						
48	Математическое моделирование физических процессов в электромеханике																																						
50	Терий лабораторного эксперимента																																						
51	Терий лабораторного эксперимента																																						
53	Дисциплины по выбору	3						612	612	234	252	126	17	17																									
57	Технические средства автоматизации технологических процессов	2						252	252	90	108	54	7	7																									
58	Технические средства автоматизации технологических процессов																																						
59	Современные технологии в электромеханике	2						252	252	90	108	54	7	7																									
61	Современные технологии в электромеханике																																						
62	Современные технологии в электромеханике																																						
64	Микропроцессорная техника в электромеханике	3						180	180	72	72	36	5	5																									
65	Микропроцессорная техника в электромеханике																																						
66	Микроконтроллеры в электромеханике	3						180	180	72	72	36	5	5																									
68	Микроконтроллеры в электромеханике																																						
69	Микроконтроллеры в электромеханике																																						
71	Управление и регулирование в электромеханике	3						180	180	72	72	36	5	5																									
72	Управление и регулирование в электромеханике																																						
73	Системы регулирования электромеханических преобразователей	3						180	180	72	72	36	5	5																									
75	Системы регулирования электромеханических преобразователей																																						
76	ДВ*																																						
79	ДВ*																																						
81	Наименование	Экз	Зач	С.О.	КП	КР		По плану	Контр	Факт	Неделя	Итого	СР	Ауд	ЗЕТ	Итого	СР	Ауд	ЗЕТ	Итого	СР	Ауд	ЗЕТ	Итого	СР	Ауд	ЗЕТ	Итого	СР	Ауд	ЗЕТ	Итого	СР	Ауд	ЗЕТ	Итого	СР	Ауд	ЗЕТ
82	Практики							1728	1728	48	48	4	216	216	6	6	324	324	9	6	324	324	9	6	324	324													

Информация по курсам учебного плана.

Курс 1

№	Индекс	Наименование	Семестр 1										Семестр 2										Итого за курс										Каф.	Семестры			
			Контроль	Часов							ЗЕТ	Неделя	Контроль	Часов							ЗЕТ	Неделя	Контроль	Часов							ЗЕТ	Неделя					
				Всего	Контакт.р.(по уч.зан.)					СРС				Контр.оль	Всего	Контакт.р.(по уч.зан.)								СРС	Контр.оль	Всего	Контакт.р.(по уч.зан.)								СРС	Контр.оль	
					Всего	Лек	Лаб	Пр	Курс. пр-е							Всего	Лек	Лаб	Пр	Курс. пр-е							Всего	Лек	Лаб	Пр							Курс. пр-е
ИТОГО			1080								30	21	1080								30	21	2160								60	42					
ИТОГО по ООП (без факультативов)			1080								30	21	1080								30	21	2160								60	42					
УЧЕБНАЯ НАГРУЗКА, (час/нед)		ООП, факультативы (в период ТО)	54										53										54														
		ООП, факультативы (в период экз. сес.)	36										42										39														
		Аудиторная (ООП - физ.к.) (чистое ТО)	21,9										24										23														
		Ауд. (ООП - физ.к.) с распр. практ. и НИР	17										16										17														
ДИСЦИПЛИНЫ		(Δ)	Δ 54								Δ 54		Δ 54								Δ 36		Δ 108								Δ 90						
		(Предельное)	918								162		810								162		1728								324						
		(План)	864	306	108	72	126	450	108	24	756	288	90	126	54	18	342	126	21	1620	594	198	198	180	18	792	324	45	TO: 36 TO*: 26 Э: 6								
1	Б1.Б.1	Философия технических наук	ЗаО Реф	108	18	18			90	3									ЗаО Реф	108	18	18			90	3		25	1								
2	Б1.Б.2	Дополнительные главы математики	ЗаО РГР	108	54	18		36	54	3									ЗаО РГР	108	54	18		36	54	3		23	1								
3	Б1.Б.3	Компьютерные, сетевые и информационные технологии	ЗаО РГР	108	36		18	18	72	3									ЗаО РГР	108	36		18	18	72	3		15	1								
4	Б1.Б.4	Теория электромагнитного поля									Экз РГР	180	54	18	18	18	90	36	5	Экз РГР	180	54	18	18	18	90	36	5	22	2							
5	Б1.Б.5	Иностраный язык	Экз	144	36			36	72	36	4								Экз	144	36			36	72	36	4	26	1								
6	Б1.В.ОД.1	Микромашины и специальные электрические машины	Экз	216	90	36	36	18	90	36	6	Экз КП	216	90	36	36	18	90	36	6	Экз(2) КП	432	180	72	72	18	18	180	72	12	13	12					
7	Б1.В.ОД.3	Универсальный метод расчета полей и процессов в электромеханике	Экз РГР	180	72	36	18	18	72	36	5								Экз РГР	180	72	36	18	18	72	36	5	13	1								
8	Б1.В.ОД.5	Теория инженерного эксперимента									ЗаО РГР	108	54	18	36		54	3	ЗаО РГР	108	54	18	36		54	3	13	2									
9	Б1.В.ДВ.1.1	Технические средства автоматизации технологических процессов									Экз РГР	252	90	18	36	36	108	54	7	Экз РГР	252	90	18	36	36	108	54	7	13	2							
10	Б1.В.ДВ.1.2	Современные технологии в электромашиностроении									Экз РГР	252	90	18	36	36	108	54	7	Экз РГР	252	90	18	36	36	108	54	7	13	2							
ОБЯЗАТЕЛЬНЫЕ ФОРМЫ КОНТРОЛЯ			Экз(3) ЗаО(3) Реф РГР(3)										Экз(3) ЗаО КП РГР(3)										Экз(6) ЗаО(4) КП Реф РГР(6)														
УЧЕБНАЯ ПРАКТИКА			(План)	216								216	6	4							216					216	6	4									
		Практика по получению первичных профессиональных умений и навыков (Распр.)	ЗаО	216								216	6	4						ЗаО	216					216	6	4		1							
ПРОИЗВОДСТВЕННАЯ ПРАКТИКА			(План)									324					324	9	6		324				324	9	6										
		Практика по получению профессиональных умений и опыта профессиональной деятельности (Распр.)	ЗаО									324					324	9	6	ЗаО	324					324	9	6		23							
ГОСУДАРСТВЕННАЯ ИТОГОВАЯ АТТЕСТАЦИЯ																																					
КАНИКУЛЫ											2								8								10										

Курс 2.

№	Индекс	Наименование	Семестр 3										Семестр 4										Итого за курс										Каф.	Семестры
			Контроль	Часов							ЗЕТ	Неделя	Контроль	Часов							ЗЕТ	Неделя	Контроль	Часов							ЗЕТ	Неделя		
				Всего	Контакт.р.(по уч.зан.)					Контр.оль				Всего	Контакт.р.(по уч.зан.)					Контр.оль				Всего	Контакт.р.(по уч.зан.)					Контр.оль				
Всего	Лек	Лаб	Пр	Курс. пр-е	СРС	Всего	Лек	Лаб	Пр	Курс. пр-е	СРС	Всего	Лек	Лаб	Пр	Курс. пр-е	СРС	Всего	Лек	Лаб	Пр	Курс. пр-е	СРС											
ИТОГО				1080							30	21		864							30	21		1 944							60	42		
ИТОГО по ООП (без факультативов)				1080							30	21		864							30	21		1 944							60	42		
УЧЕБНАЯ НАГРУЗКА, (час/нед)		ООП, факультативы (в период ТО)		54										50,9										53										
		ООП, факультативы (в период экз. сес.)		36																				18										
		Аудиторная (ООП - физ.к.) (чистое ТО)		24																				12										
		Ауд. (ООП - физ.к.) с расср. практ. и НИР		16																				8										
ДИСЦИПЛИНЫ			(Δ)	Δ 54										Δ 54										Δ 108										
			(Предельное)	810								ТО: 18 ТО*: 12 Э: 3		54								ТО: 17 ТО*: 1 Э: 3		864								ТО: 35 ТО*: 13 Э: 3		
			(План)	756	288	126	18	144	360	108	21										756	288	126	18	144	360	108	21						
1	Б1.Б.6	Методология научного творчества	ЗаО Реф	108	36	18	18	72		3									108	36	18	18	72		3			13	3					
2	Б1.В.ОД.2	Электрические машины бытовой техники, энергосбережение средствами электромеханики	ЗаО РГР	108	54	18	36	54		3									108	54	18	36	54		3			13	3					
3	Б1.В.ОД.4	Математическое моделирование физических процессов в электромеханике	Экз РГР	180	54	18	36	90	36	5									180	54	18	36	90	36	5			13	3					
4	Б1.В.ДВ.2.1	Микропроцессорная техника в электроприводе	Экз РГР	180	72	36	36	72	36	5									180	72	36	36	72	36	5			13	3					
5	Б1.В.ДВ.2.2	Микроконтроллеры в электроприводе	Экз РГР	180	72	36	36	72	36	5									180	72	36	36	72	36	5			13	3					
6	Б1.В.ДВ.3.1	Управление и регулирование в электромеханике	Экз РГР	180	72	36	18	18	72	36	5								180	72	36	18	18	72	36	5			13	3				
7	Б1.В.ДВ.3.2	Системы регулирования электромеханических преобразователей	Экз РГР	180	72	36	18	18	72	36	5								180	72	36	18	18	72	36	5			13	3				
ОБЯЗАТЕЛЬНЫЕ ФОРМЫ КОНТРОЛЯ			Экз(3) ЗаО(2) Реф РГР(4)										Экз(3) ЗаО(2) Реф РГР(4)																					
ПРОИЗВОДСТВЕННАЯ ПРАКТИКА			(План)	108				108		3	2				216				216		6	4				324			324		9	6		
		Практика по получению профессиональных умений и опыта профессиональной деятельности (Расср.)	ЗаО	108				108		3	2								108				108		3	2			23					
		Преддипломная практика (Расср.)												ЗаО	216				216		6	4			ЗаО	216			216		6	4		4
НАУЧНО-ИССЛЕДОВАТЕЛЬСКАЯ РАБОТА			(План)	216				216		6	4			648				648		18	12			864			864		24	16				
		Научно-исследовательская работа (Расср.)	ЗаО	216				216		6	4		ЗаО	648				648		18	12		ЗаО(2)	864			864		24	16		34		
ГОСУДАРСТВЕННАЯ ИТОГОВАЯ АТТЕСТАЦИЯ																												6	4					
КАНИКУЛЫ											2																			10				

Образовательная программа высшего образования

Уровень магистратуры

Направление подготовки 13.04.02 Электроэнергетика и электротехника

*Магистерская программа: Методы исследования и моделирования процессов в
электромеханических преобразователях энергии*



Приложение 3.

Рабочие программы дисциплин

Программы практик

*Образовательная программа высшего образования
Уровень магистратуры
Направление подготовки 13.04.02 Электроэнергетика и электротехника
Магистерская программа: Методы исследования и моделирования процессов в
электромеханических преобразователях энергии*



Приложение К.

Программа государственной итоговой аттестации.